

[2024-2028]

TARSUS ŞEHİT CEMRE SALİH GÖZEN İLKOKULU

2024 – 2028 STRATEJİK PLANI





TARSUS ŞEHİT CEMRE SALİH GÖZEN İLKOKULU
2024 -2028 Stratejik Planı

T. C.
TARSUS
KAYMAKAMLIĞI

TARSUS ŞEHİT CEMRE
SALİH GÖZEN İLKOKULU

2024-2028

Stratejik Planı



İSTİKLAL MARŞI

*Korkma! Sönmez bu şafaklarda yüzen al sancak,
Sönmeden yurdumun üstünde tüten en son ocak.
O benim milletimin yıldızıdır, parlayacak;
O benimdir, o benim milletimindir ancak.*

*Çatma, kurban olayım, çehreni ey nazlı hilal!
Kabrardan ırkıma bir gül; ne bu şiddet, bu celal?
Sana olmaz dökülen kanlarımız sonra helal...
Hakkıdır, Hakk'a tapan milletimin istiklal.*

*Ben ezelden beridir hür yaşadım, hür yaşarım.
Hangi çılgın bana zincir vuracakmış? Şaşarım.
Kükremiş sel gibiyim, bendimi çiğner, aşarım,
Yırtarım dağları, enginlere sığmam, taşarım.*

*Garbin afakını sarmışsa çelik zırhlı duvar,
Benim iman dolu göğsüm gibi serhaddim var.
Ulusun, korkma! Nasıl böyle bir imanı boğar,
"Medeniyet" dediğin tek dişi kalmış canavar?*

*Arkadaş! Yurduma alçakları uğratma sakın,
Siper et gövdeni, dursun bu bayraktarın akin.
Doğacaktır sana vadettiği günler Hakk'ın,
Kim bilir, belki yarın belki yarından da yakın.*

*Bastığın yerleri "toprak" diyerek geçme, tanı!
Düşün altındaki binlerce kefensiz yatanı.
Sen şehit oğlusun, incitme, yazıktır atanı,
Verme, dünyaları alsan da bu cennet vatanı.*

*Kim bu cennet vatanın uğruna olmaz ki feda?
Şüheda fışkıracak, toprağı sıksan şüheda.
Canı, cananı, bütün varımı alsın da Hüda,
Etmesin tek vatanımdan beni dünyada cüda.*

*Rubumun senden İlahî, şudur ancak emeli:
Değmesin mabedimin göğsüne namabrem eli.
Bu ezanlar, ki şehadetleri dinin temeli,
Ebedî, yurdumun üstünde benim inlemeli.*

*O zaman vedâle bin secde eder, varsa taşım,
Her ceribandan, İlahî, boşanıp kanlı yaşım,
Fışkırır ruhumücerret gibi yerden naaşım,
O zaman yükümlere arşa değer belki başım.*

*Dalgalar sen de şafaklar gibi ey şanlı hilal!
Olsun artık dökülen kanlarımın hepsi helal.
Ebediyen sana yok, ırkıma yok izmihlal.
Hakkıdır, hür yaşamış bayrağımın hürriyet;
Hakkıdır, Hakk'a tapan milletimin istiklal.*

Mehmet Akif Ersoy



TARSUS ŞEHİT CEMRE SALİH GÖZEN İLKOKULU

2024 -2028 Stratejik Planı





TARSUS ŞEHİT CEMRE SALİH GÖZEN İLKOKULU

2024 -2028 Stratejik Planı

İli: MERSİN

İlçesi: Tarsus

Altaylılar Mh. 0267 Sk. No:15
Tarsus/MERSİN

Cografik konum

<https://www.google.com.tr/maps/dir/36.7881172,34.5244515/%C5%9Fehit+cemre+salih+g%C3%B6zen+ilkokulu+telefon+numaras%C4%B1/@36.8700787,34.5518686,11z/data=!3m1!4b1!4m9!4m8!1m1!4e1!1m5!1m1!1s0x1527e0ae94684e53:0xeaf03b258af15b7!2m2!1d34.8552523!2d36.9201353>

Telefon Numarası:

0 324 625 88 66

Faks Numarası:

-

sehitcemresalihgozenio@gmail.com

Web sayfası adresi:

sehitcemresalihgozenio.meb.k12.tr

Kurum Kodu:

763125

Öğretim Şekli:

İkili Eğitim

Toplam çalışanların sayısı

75

Öğrenci Sayısı:

Kız	826
Erkek	884
Toplam	1710

Öğretmen Sayısı

Kadın	39
Erkek	36
Toplam	75

Öğretmen Başına Düşen Öğrenci Sayısı

: 64

Şube Başına Düşen Öğrenci Sayısı

: 32

Şube Başına 30'dan Fazla Öğrencisi Olan Şube Sayısı

: 48

Öğretmenlerin Kurumdaki Ortalama Görev Süresi

: 6



TARSUS ŞEHİT CEMRE SALİH GÖZEN İLKOKULU

2024 -2028 Stratejik Planı

SUNUŞ



Eğitimin temel unsuru nitelikli insan yetiştirmektir. Eğitim de başarıya ulaşmayı maraton koşusuna benzetebiliriz. Gelecekte önder olacak, dünyaya yön verecek milletler bu yarışı önde götürenler olacaktır. Bu koşuda eğitimcilerin rolü ve vizyonu önemlidir. Atatürk "İlk ilham, ana baba kucağından sonra, okuldaki öğretmenin dilinden, vicdanından, eğitiminden alınır." demiştir.

Türkiye Yüzyılı hedefi doğrultusunda söz konusu hususiyetler inşa edilirken bilgi, ahlâk ve değer dünyamız, öğretmenlerimiz sayesinde yarınlarımızın teminatı çocuklarımıza aktarılarak daha sağlam temellere oturtulmaktadır.

Eğitimde göstermiş oldukları hassasiyet nedeniyle tüm öğretmen arkadaşlarıma;

Değişen dünyada hayatın bir yerinde yüzümüzü güldürecek, Tarsus Şehit Cemre Salih Gözen İlkokulu'nu onurlandıracak olan öğrencilerime sevgilerimi gönderiyorum.

Mehmet OKUR
Okul Müdürü



TARSUS ŞEHİT CEMRE SALİH GÖZEN İLKOKULU

2024 -2028 Stratejik Planı

İÇİNDEKİLER

1. GİRİŞ VE STRATEJİK PLANIN HAZIRLIK SÜRECİ

- 1.1. Strateji Geliştirme Kurulu ve Stratejik Plan Ekibi
- 1.2. Planlama Süreci

2. DURUM ANALİZİ

- 2.1. Kurumsal Tarihçe
- 2.2. Uygulanmakta Olan Planın Değerlendirilmesi
- 2.3. Mevzuat Analizi
- 2.4. Üst Politika Belgelerinin Analizi
- 2.5. Faaliyet Alanları ile Ürün ve Hizmetlerin Belirlenmesi
- 2.6. Paydaş Analizi
- 2.7. Kuruluş İçi Analiz
 - 2.7.1. Teşkilat Yapısı
 - 2.7.2. İnsan Kaynakları
 - 2.7.3. Teknolojik Düzey
 - 2.7.4. Mali Kaynaklar
 - 2.7.5. İstatistik Veriler
- 2.8. Güçlü ve Zayıf Yönler ile Fırsatlar ve Tehditler (GZFT) Analizi
- 2.9. Tespit ve İhtiyaçların Belirlenmesi

3. GELECEĞE BAKIŞ

- 3.1. Misyon, Vizyon ve Temel Değerler
- 3.2. Misyon
- 3.3. Vizyon
- 3.4. Temel Değerler

4. AMAÇ, HEDEF VE STRATEJİLERİN BELİRLENMESİ

- 4.1. Amaç, hedef, gösterge ve stratejiler
- 4.2. Maliyetlendirme

5. İZLEME VE DEĞERLENDİRME



TARSUS ŞEHİT CEMRE SALİH GÖZEN İLKOKULU

2024 -2028 Stratejik Planı

Kısaltmalar

MEB	Milli Eğitim Bakanlığı
MEM	Milli Eğitim Müdürlüğü
AR-GE	Araştırma ve Geliştirme
SP	Stratejik planlama
SA	Stratejik amaç
SH	Stratejik hedef
PH	Performans hedefi
PG	Performans göstergeleri
AB	Avrupa Birliği
GZFT	Güçlü, zayıf, Fırsat, Tehdit
YİBO	Yatılı ilköğretim Bölge Okulu
İLSİS	İl ve İlçe MEM Yönetim Bilgi Sistemi
BTS	Bilgi Teknoloji Sınıfı
HEM	Halk Eğitim Merkezi
TEŞ	Temel Eğitim Şubesi
OŞ	Orta Öğretim Şubesi
DÖŞ	Din Öğretimi Şubesi
MTEŞ	Mesleki ve teknik Eğitim Şubesi
ÖERHŞ	Özel Eğitim ve Rehberlik Şubesi
HBÖŞ	Hayat Boyu Öğrenme Şubesi



TARSUS ŞEHİT CEMRE SALİH GÖZEN İLKOKULU

2024 -2028 Stratejik Planı

TANIMLAR

Eylem Planı: İdarenin stratejik planının uygulanmasına yönelik faaliyetleri, bu faaliyetlerden sorumlu ve ilgili birimler ile bu faaliyetlerin başlangıç ve bitiş tarihlerini içeren plandır.

Faaliyet: Belirli bir amaca ve hedefe yönelen, başlı başına bir bütünlük oluşturan, yönetilebilir ve maliyetlendirilebilir üretim veya hizmetlerdir.

Hazırlık Programı: Stratejik plan hazırlık sürecinin aşamalarını, bu aşamalarda gerçekleştirilecek faaliyetleri, bu aşama ve faaliyetlerin tamamlanacağı tarihleri gösteren zaman çizelgesini, bu faaliyetlerden sorumlu birim ve kişiler ile stratejik planlama ekibi üyelerinin isimlerini içeren ve stratejik planlama ekibi tarafından oluşturulan programdır.

Vizyon: Vizyon idarenin geleceğini sembolize eden genel amacdır. Vizyon bildirimini, stratejik planın kapsadığı zaman diliminin de ötesinde, uzun vadede idarenin gerçekleştirmek istediklerini ve ulaşmak istediği yeri yansıtacak bir şekilde belirlenir.

Misyon Misyon bir idarenin var oluş sebebidir. İdarenin ne yaptığını, nasıl yaptığını ve kimin için yaptığını açıkça ifade eder. Stratejik plana temel teşkil eden misyon bildirimini, idarenin sunduğu tüm hizmetler ile gerçekleştirdiği tüm faaliyetleri kapsayan bir şemsiye kavramdır.

Temel Değerler: Temel değerler, karar alıcıların idareyi yönetirken bağlı kalacakları inançları ve çalışma felsefesini yansıtır.

Hedef Kartı: Amaç ve hedef ifadeleri ile performans göstergelerini, gösterge değerlerini, göstergelerin hedefe etkisini, sorumlu ve işbirliği yapılacak birimleri, riskleri, stratejileri, maliyetleri, tespitler ve ihtiyaçları içeren karttır.

Performans Göstergesi: Stratejik planda hedeflerin ölçülebilirliğini miktar ve zaman boyutuyla ifade eden araçlardır.

Stratejiler: Stratejiler, idarenin hedeflerine nasıl ulaşılacağını gösteren kararlar bütünüdür. İyi belirlenmiş stratejiler olmaksızın hedefleri etkili bir biçimde uygulamaya geçirmek mümkün değildir.

Stratejik Plan Değerlendirme Raporu: İzleme tabloları ile değerlendirme sorularının cevaplarını içeren ve her yıl Şubat ayının sonuna kadar hazırlanan rapordur.

Stratejik Plan Genelgesi: Stratejik plan hazırlık çalışmalarını başlatan, Strateji Geliştirme Kurulu üyelerinin isimlerini içeren ve bakanlıklar ile bakanlıklara bağlı, ilgili ve ilişkili kuruluşlarda Bakan, diğer kamu idareleri ve mahalli idarelerde üst yönetici tarafından yayımlanan genelgedir.



TARSUS ŞEHİT CEMRE SALİH GÖZEN İLKOKULU

2024 -2028 Stratejik Planı

1. GİRİŞ VE STRATEJİK PLANIN HAZIRLIK SÜRECİ

1.1. Strateji Geliştirme Kurulu ve Stratejik Plan Ekibi

Stratejik plan hazırlık çalışmalarının başladığı, İl Milli Eğitim Müdürlüğü tarafından 2022/21 sayılı Genelge ile duyurulmuştur. Okulumuzun 2024–2028 Stratejik Planı, literatür taraması, durum analizi raporu, iç ve dış paydaşların görüşleri doğrultusunda hazırlanmıştır. Bu kapsamda kurul ve ekip oluşturulmuştur.

Okul Strateji Geliştirme Kurulu: Okul müdürünün başkanlığında, bir okul müdür yardımcısı, bir öğretmen ve okul/aile birliği başkanı ile bir yönetim kurulu üyesi olmak üzere 5 kişiden oluşan üst kurul kurulur.

Tablo 1: Stratejik Planlama Kurulu Üyeleri

TARSUS ŞEHİT CEMRE SALİH GÖZEN İLKOKULU STRATEJİ PLANLAMA KURULU

No	Adı Soyadı	Görevi
1	Mehmet OKUR	Okul Müdürü Komisyon Başkanı
2	Erman TÜRKMEN	Müdür Yardımcısı Komisyon Üyesi
3	Hakkı CESUR	Öğretmen Komisyon Üyesi
4	Kamuran ÇELİK	Okul Aile Birliği Başkanı Komisyon Üyesi
5	Gülay BAYAR MENİZ	Yönetim kurulu üyesi Komisyon Üyesi

Tablo 2: Stratejik Planlama Ekibi Üyeleri

TARSUS ŞEHİT CEMRE SALİH GÖZEN İLKOKULU STRATEJİ PLANLAMA EKİBİ

No	Adı Soyadı	Görevi
1	Emine ÖZ	Müdür Yardımcısı Komisyon Başkanı
2	Ersin PEHLİVAN	Rehber Öğretmen Komisyon Üyesi
3	Müzeyyen EROL YENİ	Öğretmen Komisyon Üyesi
4	Hamza KAPLAN	Öğretmen Komisyon Üyesi
5	İrfan CÜCEL	Gönüllü Veli Komisyon Üyesi



TARSUS ŞEHİT CEMRE SALİH GÖZEN İLKOKULU

2024 -2028 Stratejik Planı

Stratejik Plan çalışması için yapılması gereken veri toplama, analiz, zaman çizelgesi, ana süreçler stratejik amaç ve hedeflerin belirlenmesi konularında hazırlanarak çalışma planı oluşturulmuştur. Durum analizi yapmak için öncelikle Tarsus Şehit Cemre Salih Gözen İlkokulunun faaliyetlerini gerçekleştirdiği iç ve dış çevre incelenmiş ve değerlendirilmiştir. Tarsus Şehit Cemre Salih Gözen İlkokulunun içyapısının analizine, okulun tarihini, faaliyet alanlarını ve kuruluş yasasının incelenmesiyle başlanmıştır.

1.2 Planlama Süreci

Ülkemizde planlama ile ilgili 1927 yılından beri yürürlükte olan 1050 sayılı Muhasebe-i Umumiye Kanunu 10 Aralık 2003'de kamuda yeni yapılanma süreci içerisinde bütün kamu kurum ve kuruluşlarının stratejik planlarını yapabilmelerini sağlayan 5018 sayılı Kamu Mali Yönetimi ve Kontrol Kanunu'yla değiştirilmiştir.

Bu kanun 2006 yılı bütçesinden başlayarak uygulanmaya başlanmıştır. Kamu Yönetimi Reformu kapsamında alınan, Yüksek Planlama Kurulu kararlarında ve 5018 sayılı Kamu Malî Yönetimi ve Kontrol Kanunu'nda, kamu kuruluşlarının stratejik planlarını hazırlamaları ve gelecek dönemlerde kuruluş bütçelerini bu planda öngörülen kuruluş misyonu, vizyonu, amaç ve hedefleri ile uyumlu olacak biçimde performans programlarına dayalı olarak oluşturması gerektiği hükme bağlanmıştır.

Stratejik Plan ,kamu yönetimlerinin orta ve uzun vadeli amaçlarını, temel ilke ve politikalarını, hedef ve önceliklerini, performans ölçütlerini, bunlara ulaşmak için izlenecek yöntemler ile kaynak dağılımlarını içeren plandır.(DPT, 2006).

Tarsus Şehit Cemre Salih Gözen İlkokulu Müdürlüğü olarak 2024-2028 Stratejik Planı çalışmaları kapsamında, okulumuz çalışanları ile ilgili paydaşların katılımıyla 2024 Eğitim Vizyonu, uygulanmakta olan stratejik plan, mevzuat, üst politika belgeleri incelenmiştir.2024-2028 yıllarını kapsayacak şekilde hazırlanan **Stratejik Planımız beş bölümden (Stratejik Plan Hazırlık Süreci, Durum Analizi Özeti, Geleceğe Yönelim, Maliyetlendirme ve Stratejik Plan İzleme ve Değerlendirme) oluşmaktadır.**

Paydaş analizi yapılarak iç ve dış paydaşlarımız değerlendirilmiştir. Paydaş beklentileri, uyguladığımız anket, grup çalışmaları sonuçlarına göre analiz edilerek kurumdan beklentiler tespit edilmiştir. PESTLE analizi yapılmış, kurum çalışanlarının, velilerin ve öğrencilerin görüşleri alınarak GZFT analizi yapılmış, çıkan sonuçlar önem derecesine göre önceliklendirilmiştir. Yapılan çalışmalar, Tarsus Şehit Cemre Salih Gözen İlkokulu'nun mevcut durumunu göstermiştir.

Elde edilen bilgiler sonucunda yedi amaç bu amaçlar altında da beş yıllık hedefler ile bu hedefleri gerçekleştirecek strateji ve eylemler ortaya çıkmıştır. Stratejilerin yaklaşık maliyetlerinden yola çıkılarak amaç ve hedeflerin tahmini kaynak ihtiyaçları hesaplanmıştır. Planda yer alan amaç ve hedeflerin gerçekleştirme durumlarının takip edilebilmesi için de stratejik plan izleme ve değerlendirme modeli oluşturulmuştur.



TARSUS ŞEHİT CEMRE SALİH GÖZEN İLKOKULU

2024 -2028 Stratejik Planı

Stratejik planlama uygulamalarının başarılı olması önemli ölçüde plan öncesi hazırlık çalışmalarının iyi planlanmış olmasına ve sürece katılımın üst düzeyde sağlanmasına bağlıdır.

2024-2028 döneminde kullanılmış olan kurumumuza ait Stratejik Planlama Modeli, Şekil-1'de belirtilmiştir. Şekil-1'e göre durum analizinin gerçekleştirilerek geleceğe yönelim bölümünün tasarlanması, stratejik planın yıllık

Uygulama dilimleri olan performans programının hazırlanması ve uygulama sonuçlarının izlenip değerlendirilmesi kurumumuz Stratejik Planlama Model'inin ana hatlarını oluşturmaktadır. Bu kısımda yukarıdaki konular kapsamında Müdürlüğümüz 2024-2028 Stratejik Planı'nın oluşturulma süreci tamamlanmıştır.

STRATEJİK PLAN OLUŞUM ŞEMASI





TARSUS ŞEHİT CEMRE SALİH GÖZEN İLKOKULU

2024 -2028 Stratejik Planı

STRATEJİK PLANIN YASAL DAYANAKLARI

SIRA NO	DAYANAĞIN ADI
1	5018 yılı Kamu Mali Yönetimi ve Kontrol Kanunu
2	Milli Eğitim Bakanlığı Strateji Geliştirme Başkanlığının 2013/26 Nolu Genelgesi
3	Milli Eğitim Bakanlığı 2019-2023 Stratejik Plan Hazırlık Programı
4	Stratejik Planlamaya Usul ve Esaslar Hakkında Yönetmelik
5	DPT-Kamu Kuruluşları için Stratejik Planlama Kılavuzu
6	Milli Eğitim Strateji Belgesi
7	Milli Eğitim Şura Kararları
8	Bakanlık Stratejik Planı
9	İl Milli Eğitim Müdürlüğü Stratejik Planı
10	İlçe Milli Eğitim Müdürlüğü Stratejik Planı
11	Diğer Kaynaklar

2. DURUM ANALİZİ

Durum analizi bölümünde okulumuzun mevcut durumu ortaya konularak neredeyiz sorusuna yanıt bulunmaya çalışılmıştır.

Bu kapsamda okulumuzun kısa tanıtımı, okul künyesi ve temel istatistikleri, paydaş analizi ve görüşleri ile okulumuzun Güçlü Zayıf Fırsat ve Tehditlerinin (GZFT) ele alındığı analize yer verilmiştir.

2.1 Kurumsal Tarihçe

OKULUN KISA TANITIMI

Okulumuz 2017 yılı Ocak ayında eğitim öğretim hayatına başlamıştır. Okulumuz 56 şubeden oluşmakta olup, bu şubelerde 824'ü erkek 826'sı kız öğrenci olmak üzere 1710 öğrenciye sahiptir. Öğrencilerimizle birlikte 4 idareci, 70 öğretmen ve 6 personel okulumuzun temel taşlarını oluşturmaktadır. Bu fertlerden oluşan Tarsus Şehit Cemre Salih Gözen İlkokulu ailesi, eğitim ve kültür alanında yenilikçi bir yaklaşımı benimsemektedir. Fen ve bilgisayar laboratuvarları, konferans salonu, akıl oyunları odası, spor salonu, Z Kütüphane vb. fiziki imkânlarla da bu yaklaşım desteklenmektedir. Aynı zamanda Beyaz Bayrak ödülü yanı sıra Tarsus' un ilk Beslenme Dostu İlkokulu ödülünü de alan okulumuz, içinde bulunan tüm bireyleri için en uygun eğitim öğretim ortamını hazırlamayı kendine en büyük görev edinmiştir.



TARSUS ŞEHİT CEMRE SALİH GÖZEN İLKOKULU

2024 -2028 Stratejik Planı

2.2 Uygulanmakta olan Stratejik Planın Değerlendirilmesi

MEB Strateji Geliştirme Başkanlığının yayınladığı 2010/14 sayılı genelge ile İlçe Milli Eğitim Müdürlüklerinin stratejik plan yapmaları zorunlu hale getirilmiştir. Bu genelge doğrultusunda stratejik planlama ekibi kurulmuş, 2019–2023 yıllarını kapsayan stratejik planını hazırlamış 03 Kasım 2019 tarihinde plan tamamlanarak yayınlanmıştır.

2019-2023 Stratejik Planı Mevcut Durum Analizi Raporu, Stratejik Plan Kitabı ve Performans Programı kitapçığı olmak üzere 3 kitaptan oluşmaktadır. Stratejik Plan Hazırlık Süreci Durum Analizi, Geleceğe Yönelim, Maliyetlendirme, İzleme Ve Değerlendirme, olmak üzere 5 bölümden oluşmaktadır.

Mevcut planda Durum Analizi, Paydaş Analizi, Yükümlülükler Ve Mevzuat Analizi, Kurum İçi Ve Dışı Analiz, Üst Politika Belgeleri ,GZFT(SWOT)Analizi, kullanılmıştır. 2019-2023 Stratejik Planı Yasal Yükümlülükler Ve Mevzuat Analizi bölümü 552 sayılı Millî Eğitim Bakanlığının Teşkilat ve Görevleri Hakkında Kanun Hükmünde Kararname esaslarına göre belirlenmiştir. 2019-2023 Stratejik Planı Okulun Tarihçesi, Okulun Mevcut Durumu, Paydaş Analizi,GZFT Analizi, Misyonumuz, Vizyonumuz, Temel Değerlerimiz, Eğitim ve Öğretime Erişim, Eğitim ve Öğretimde Kalitenin Arttırılması, Kurumsal Kapasite, Güvenlik,olmak üzere 11 faaliyet alanında gruplanmıştır.

2019-2023 stratejik planımız, Okul Müdürü Mehmet OKUR başkanlığında görevli öğretmenlerimizin katılımıyla yapılan toplantılarda, değerlendirilmiş ve sonuçları paylaşılmıştır. 2019-2023 stratejik planımızla birlikte hesap verilebilirlik anlayışı ile kaynakların etkili, ekonomik ve verimli bir şekilde elde edilmesi ve kullanılması sağlanmış,stratejik yönetim anlayışı kurum kültürü olarak benimsenmiştir. Planlama, çalışmaları izleme, değerlendirme ve denetleme süreçleri önem kazanmıştır.

Değerlendirme raporu, 2019-2023 Dönemi Stratejik Planının 2023 yılı hedeflere ve hedeflere ait performans göstergelerine ulaşma oranları dikkate alınarak hazırlanmıştır. Raporda; stratejik planda belirlenmiş olan amaç ve hedefler, sorumlu birim ve performans göstergeleri bazında değerlendirilmiştir ve her bir performans göstergesi için performans hesaplaması yüzde olarak hesaplanmıştır. Performans göstergelerine ilişkin değerlendirmeler; Her bir performans göstergesinin hedefe etkisi göz önünde bulundurularak hedef bazında performans hesaplaması yapılmıştır.

Hedef Performansının Hesaplanmasında Dikkat Edilen Hususlara Aşağıda Yer Verilmiştir:

Değerlendirmelerimiz sonucunda, hedef göstergelerimize etki eden önemli gelişmeler yaşandığını gözlemledik. Bu gelişmeler, planlarımızın bazı alanlarda başarısızlığa neden olmasına yol açtı. Bu kırılma noktalarını ayrıntılı olarak planımızın değerlendirme analizinde ele alacağız. Özellikle şu anahtar konuları vurgulayabiliriz:

Pandemi Süreci: COVID-19 pandemisi, eğitim alanında büyük zorluklar yarattı. Dünya genelinde okulların kapanması veya sınırlı katılımı açık kalması, öğrenciler üzerinde olumsuz etkilere yol açtı.

Deprem Etkisi: Kahramanmaraş'ta yaşanan deprem, psikolojik ve sosyal hasara neden oldu ve öğrencilerin eğitimine olumsuz etkiledi.



TARSUS ŞEHİT CEMRE SALİH GÖZEN İLKOKULU

2024 -2028 Stratejik Planı

Okul Kapanmaları: COVID-19 pandemisi nedeniyle birçok ülkede okullar geçici olarak kapatılmış veya çevrimiçi eğitime geçilmiştir. Bu, öğrencilerin fiziksel olarak okula katılmamaları anlamına gelir.

Çevrimiçi Eğitim Uygulamaları: Pandemi sırasında öğrenciler, öğretmenler ve eğitim kurumları, çevrimiçi eğitim platformlarına daha fazla bağımlı hale gelmiştir.

Öğrenci Başarısındaki Dalgalanmalar: Pandemi nedeniyle öğrenci başarısı ve öğrenci notları dünya genelinde dalgalanmıştır. Online eğitim, öğrencilerin motivasyonunu ve öğrenme süreçlerini etkilemiştir...

Öğrenci Devamsızlığı: Okulların kapanması veya karışık eğitim modelleri, öğrenci devamsızlığı sorunlarına yol açmıştır. Bazı öğrenciler, çevrimiçi eğitime erişimde sorun yaşamıştır.

Bu faktörler, hedeflerimize ulaşma konusunda karşılaştığımız zorlukların altını çizmektedir. Bu nedenle, yeni plan döneminde bu zorlukların üstesinden gelmeyi ve daha etkili bir eğitim ortamı oluşturmayı hedeflemekteyiz.

Tarsus Şehit Cemre Salih Gözen İlkokulu olarak 2019-2023 Stratejik Planı'nın gerçekleştirme durumu değerlendirildiğinde aşağıdaki konularda önemli iyileşmelerin sağlandığı görülmüştür:

Iyileşmeler

- 1) Okul binasında ve fiziki mekanlarda iyileştirilmeler yapılmıştır.
- 2) Okul binasının iç ve dış temizliği sağlanmıştır.
- 3) Okul binasında öğrencilerin güvenlikleri sağlanmıştır.
- 4) Okul bahçesine servisler için arka kapı açılmıştır.
- 5) Okul binası iş sağlığı ve güvenliği standartlarına uygun hale getirilmiştir.

Sorunlar

- 1) Velilerin okul idaresine ve öğretmenlere yersiz müdahalelerde bulunmaları.
- 2) Çalışanlara yönelik yapılan suçlamalarda velilere yaptırımların yetersiz olması.
- 3) Okul yerleşim alanının ve koridorların çok büyük olması sebebiyle kontrolünün zor olması.
- 4) Sabah ve öğlen okula giriş-çıkış saatinde yoğun araç trafiğinin yaşanması.



TARSUS ŞEHİT CEMRE SALİH GÖZEN İLKOKULU

2024 -2028 Stratejik Planı

2.3 MEVZUAT ANALİZİ

Yasal Yükümlülük (Görevler)

Dayanak

(Kanun, Yönetmelik, Genelge adı ve no'su)

Her Türk çocuğuna iyi bir vatandaş olmak için gerekli temel bilgi, beceri, davranış ve alışkanlıkları kazandırmak; onu milli ahlak anlayışına uygun olarak yetiştirmek.

* 1739 sayılı kanunun 23. maddesi
* 222 sayılı kanunun 1. maddesi,
* İlköğretim Kurumları Yönetmeliğinin 5. maddesi

Her Türk çocuğunu ilgi, istidat ve kabiliyetleri yönünden yetiştirerek hayata ve üst öğrenime hazırlamak.

* 1739 sayılı kanunun 23. maddesi.

Öğrencilere, Atatürk ilke ve inkılablarını benimsetme; Türkiye Cumhuriyeti Anayasası'na ve demokrasinin ilkelerine, insan hakları, çocuk hakları ve uluslararası sözleşmelere uygun olarak haklarını kullanma, başkalarının haklarına saygı duyma, görevini yapma ve sorumluluk yüklenebilen birey olma bilincini kazandırmak.

* İlköğretim Kurumları Yönetmeliğinin 5. maddesi

KANUN

Tarih	Sayı	No	Adı
23/07/1965	12056	657	Devlet Memurları Kanunu
24/10/2003	25269	4982	Bilgi Edinme Hakkı Kanunu
24/6/1973	14574	1739	Millî Eğitim Temel Kanunu
12/1/1961	10705	222	İlköğretim ve Eğitim Kanunu

YÖNETMELİK

Yayımlandığı Resmi Gazete/Tebliğler Dergisi		Adı
Tarih	Sayı	
12/10/2013	28793	Millî Eğitim Bakanlığı Personelinin Görevde Yükselme, Unvan Değişikliği ve Yer Değiştirme Suretiyle Atanması Hakkında Yönetmelik
7/7/2018	30471	Özel Eğitim Hizmetleri Yönetmeliği
21/6/2018	30455	Millî Eğitim Bakanlığı Eğitim Kurumlarına Yönetici Görevlendirme Yönetmeliği
10/11/2017	30236	Millî Eğitim Bakanlığı Rehberlik Hizmetleri Yönetmeliği
25/10/2017	30221	Okul Servis Araçları Yönetmeliği
20/8/2017	30160	Millî Eğitim Bakanlığı Teftiş Kurulu Yönetmeliği



TARSUS ŞEHİT CEMRE SALİH GÖZEN İLKOKULU

2024 -2028 Stratejik Planı

24/6/2017	30106	Millî Eğitim Bakanlığı Kurum Açma, Kapatma ve Ad Verme Yönetmeliği
8/6/2017	30090	Millî Eğitim Bakanlığı Eğitim Kurumları Sosyal Etkinlikler Yönetmeliği
22/5/2017	7340796	Millî Eğitim Bakanlığı Aday Memurlarının Yetiştirilmelerine İlişkin Yönetmelik
25/11/2016	29899	Millî Eğitim Bakanlığına Bağlı Resmi Okullarda Yatılılık, Bursluluk, Sosyal Yardımlar ve Okul Pansiyonları Yönetmeliği BKK-2016/9487
17/4/2015	29329	Millî Eğitim Bakanlığı Öğretmenlerin Atama ve Yer Değiştirme Yönetmeliği
11/9/2014	29116	Millî Eğitim Bakanlığı Taşıma Yoluyla Eğitime Erişim Yönetmeliği
26/7/2014	29072	Millî Eğitim Bakanlığı Okul Öncesi Eğitim ve İlköğretim Kurumları Yönetmeliği
18/6/2014	29034	Millî Eğitim Bakanlığına Bağlı Eğitim Kurumları Yönetici ve Öğretmenlerinin Norm Kadrolarına İlişkin Yönetmelik
27/11/2012	28480	Millî Eğitim Bakanlığına Bağlı Okul Öğrencilerinin Kılık ve Kıyafetlerine Dair Yönetmelik
9/2/2012	28199	Millî Eğitim Bakanlığı Okul-Aile Birliği Yönetmeliği

YÖNERGE

Yayın		Adı
Tarih	Sayı	
18/9/2018	16702389	Millî Eğitim Bakanlığı İlkokullarda Yetiştirme Programı Yönergesi
5/6/2018	10943576	Okul İnternet Siteleri Yönergesi
26/3/2018	6197771	Ortaöğretime Geçiş Yönergesi
16/11/2017	19383997	Kütüphane Haftası Kutlama Yönergesi
25/8/2017	12827610	Millî Eğitim Bakanlığı Eğitim Kurulları ve Zümreleri Yönergesi



TARSUS ŞEHİT CEMRE SALİH GÖZEN İLKOKULU

2024 -2028 Stratejik Planı

22/8/2017	12650927	Millî Eğitim Bakanlığı Eğitim Bölgeleri Yönergesi
27/3/2017	4042083	Millî Eğitim Bakanlığı Okul Öncesi Eğitim ve İlköğretim Kurumları Standartları Uygulama Yönergesi
12/8/2016	8649147	Millî Eğitim Bakanlığı Merkezî Sistem Sınav Yönergesi
26/8/2014	3557646	Millî Eğitim Bakanlığı Okul Öncesi Eğitim ve İlköğretim Kurumları Çocuk Kulüpleri Yönergesi
16/1/2013	34932	Millî Eğitim Bakanlığı İzin Yönergesi

Mevzuat Adı

Sıra No

1 Atama

- MEB Norm Kadro Yönetmeliği
- MEB Öğretmenlerinin Atama ve Yer Değiştirme Yönetmeliği
- MEB Eğitim Kurumları Yöneticilerinin Atama

2 Ödül, Sicil ve Disiplin

- 657 Sayılı Devlet Memurları Kanunu
- Millî Eğitim Bakanlığı Personeline Başarı, Üstün Başarı Belgesi ve Ödül Verilmesine Dair Yönerge

3 Okul Yönetimi

- 1739 Sayılı Millî Eğitim Temel Kanunu
- Okul Öncesi Eğitim ve İlköğretim Kurumları Yönetmeliği
- Okul-Aile Birliği Yönetmeliği
- MEB Yönetici ve Öğretmenlerinin Ders ve Ek Ders Saatlerine İlişkin Yönetmelik
- Taşınır Mal Yönetmeliği

4 Eğitim ve Öğretim

- MEB Eğitim Kurulları ve Zümreleri Yönergesi
- MEB Eğitim Öğretim Çalışmalarının Planlı Yürütülmesine İlişkin Yönerge
- MEB Öğrencileri Yetiştirme Kursları Yönergesi
- Millî Eğitim Bakanlığı Ders Kitapları ve Eğitim Araçları Yönetmeliği
- Öğrencilerin Ders Dışı Eğitim ve Öğretim Faaliyetleri Hakkında Yönetmelik

5 Mühür, Yazışma, Arşiv



TARSUS ŞEHİT CEMRE SALİH GÖZEN İLKOKULU

2024 -2028 Stratejik Planı

	<ul style="list-style-type: none">• Resmi Yazışmalarda Uygulanacak Usul ve Esaslar Hakkında Yönetmelik• MEB Arşiv Hizmetleri Yönetmeliği• Resmi Mühür Yönetmeliği
6	Rehberlik ve Sosyal Etkinlikler
	<ul style="list-style-type: none">• Rehberlik Hizmetleri Yönetmeliği• MEB Eğitim Kurumları Sosyal Etkinlikler Yönetmeliği• MEB Bayrak Törenleri Yönergesi• Okul Spor Kulüpleri Yönetmeliği• MEB Okul Kütüphaneleri Yönetmeliği
7	Öğrenci İşleri
	<ul style="list-style-type: none">• MEB Demokrasi Eğitimi ve Okul Meclisleri Yönergesi• Okul Servis Araçları Hizmet Yönetmeliği• İYEP Yönergesi
8	Personel İşleri
	<ul style="list-style-type: none">• MEB Personeli İzin Yönergesi• Kamu Kurum ve Kuruluşlarında Çalışan Personelin Kılık Kıyafet Yönetmeliği• Memurların Hastalık Raporlarını Verecek Hekim ve Sağlık Kurulları Hakkında Yönetmelik• MEB Personeli Görevde Yükselme ve Unvan Değişikliği Yönetmeliği
9	İsim ve Tanıtım
	<ul style="list-style-type: none">• MEB Kurum Tanıtım Yönetmeliği• Millî Eğitim Bakanlığına Bağlı Kurumlara Ait Açma, Kapatma ve Ad Verme Yönetmeliği

2.4.Üst Politika Belgeleri Analizi

Üst Politika Belgeleri	
12. Kalkınma Planı	Cumhurbaşkanlığı Programı
Orta Vadeli Program	Cumhurbaşkanlığı Yıllık Programı
Millî Eğitim Bakanlığı Stratejik Planı	Mersin İl Millî Eğitim Müdürlüğü Stratejik Planı
Tarsus İlçe Millî Eğitim Müdürlüğü Stratejik Planı	



TARSUS ŞEHİT CEMRE SALİH GÖZEN İLKOKULU

2024 -2028 Stratejik Planı

2.5 Faaliyet Alanları ile Ürün/Hizmetlerin Belirlenmesi

Faaliyet Alanı	Ürün/Hizmetler
Eğitim-Öğretim Hizmetleri	<ol style="list-style-type: none">1. Eğitim-öğretim iş ve işlemleri2. Ders Dışı Faaliyet İş ve İşlemleri3. Özel Eğitim Hizmetleri4. Kurum Teknolojik Altyapı Hizmetleri5. Anma ve Kutlama Programlarının Yürütülmesi6. Sosyal, Kültürel, Sportif Etkinlikler7. Öğrenci İşleri (kayıt, nakil, ders programları vb.)8. Zümre Toplantılarının Planlanması ve Yürütülmesi9. Mezunlar
Stratejik Planlama, Araştırma-Geliştirme	<ol style="list-style-type: none">1. Stratejik Planlama İşlemleri2. İhtiyaç Analizleri3. Eğitime İlişkin Verilerin Kayıtlanması4. Araştırma-Geliştirme Çalışmaları5. Projeler Koordinasyon
İnsan Kaynaklarının Gelişimi	<ol style="list-style-type: none">1. Personel Özlük İşlemleri2. Norm Kadro İşlemleri3. Hizmet içi Eğitim Faaliyetleri
Fiziki ve Mali Destek	<ol style="list-style-type: none">1. Okul Güvenliğinin Sağlanması2. Ders Kitaplarının Dağıtımı3. Taşınır Mal İşlemleri4. Taşınır Eğitim İşlemleri5. Temizlik, Güvenlik, Isıtma, Aydınlatma Hizmetleri6. Evrak Kabul, Yönlendirme ve Dağıtım İşlemleri7. Arşiv Hizmetleri8. Sivil Savunma İşlemleri
Denetim ve Rehberlik	<ol style="list-style-type: none">1. Okul/Kurumların Teftiş ve Denetimi2. Öğretmenlere Rehberlik ve İşbaşında Yetiştirme Hizmetleri3. Ön İnceleme, İnceleme ve Soruşturma Hizmetleri
Halkla İlişkiler	<ol style="list-style-type: none">1. Bilgi Edinme Başvurularının Cevaplanması2. Protokol İş ve İşlemleri3. Basın, Halk ve Ziyaretçilerle İlişkiler4. Okul-Aile İşbirliği
Rehberlik Faaliyetleri	.Öğrencilere rehberlik hizmetinin sunulması Velilere yönelik rehberlik çalışmalarının yapılması Rehberlik faaliyetlerinin yürütülmesi

2.6. Paydaş Analizi

Stratejik planlama ve kalite yönetiminin temel unsurlarından birisi katılımcılıktır. Stratejik planın sahiplenilmesi ve uygulamanın etkinliğini artırmak amacıyla il müdürlüğümüzün etkileşim içinde olduğu paydaşların görüşleri dikkate alınmıştır.

Paydaşlar, idarenin ürün ve hizmetleriyle ilgisi olan, idareden doğrudan veya dolaylı, olumlu ya da olumsuz yönde etkilenen veya idareyi etkileyen kişi, grup veya kurumlardır.



TARSUS ŞEHİT CEMRE SALİH GÖZEN İLKOKULU

2024 -2028 Stratejik Planı

1- Paydaşların Tespiti

Paydaş Adı	İç Paydaş	Dış Paydaş
Tarsus Kaymakamlığı		✓
İlçe Milli Eğitim Müdürlüğü İdare ve Personelleri		✓
Öğretmenler	✓	
Öğrenciler	✓	
Veliler		✓
Okul Müdürlükleri	✓	
RAM		✓
Tarsus Belediyesi		✓
Gençlik Hizmetleri ve Spor İlçe Müdürlüğü		✓
İlçe Sağlık Müdürlüğü		✓
Aile ve Sosyal Politikalar İlçe Müdürlüğü		✓
Mahalle Muhtarlığı		✓
Özel Eğitim ve Rehabilitasyon Merkezleri		✓
Hayırseverler		✓
Eğitim sendikaları		✓
Medya		✓
İlçe Emniyet Müdürlüğü		✓
İlçe Müftülüğü		✓



TARSUS ŞEHİT CEMRE SALİH GÖZEN İLKOKULU

2024 -2028 Stratejik Planı

2- Paydaşların Önceliklendirilmesi

Paydaşların önceliklendirilmesinde paydaşların etki ve önem derecesi dikkate alınarak tespit edilmiştir. Paydaşların önceliklendirilmesi, etki ve önemlerinin tespit edilmesinde Paydaş Etki/Önem Matrisi tablosundan yararlanılmıştır.

Paydaş Adı	İç Paydaş	Dış Paydaş	Önem Derecesi	Etki Derecesi	Önceliği
Tarsus Kaymakamlığı		√	5	5	5
İlçe Milli Eğitim Müdürlüğü İdare ve Personelleri		√	5	5	5
Öğretmenler	√		5	5	5
Öğrenciler	√		5	5	5
Veliler		√	5	5	5
Okul Müdürlükleri	√		5	5	5
RAM		√	3	5	5
Tarsus Belediyesi		√	4	4	4
Gençlik Hizmetleri ve Spor İlçe Müdürlüğü		√	3	3	3
Tarsus İlçe Sağlık Müdürlüğü		√	3	3	3
Aile ve Sosyal Politikalar İlçe Müdürlüğü		√	3	3	3
Mahalle Muhtarlığı		√	4	4	4
Özel Eğitim ve Rehabilitasyon Merkezleri		√	3	3	3
Hayırseverler		√	4	4	4
Eğitim sendikaları		√	3	3	3
Medya		√	2	2	2
İlçe Emniyet Müdürlüğü		√	4	4	4
İlçe Müftülüğü		√	4	4	4

Önem Derecesi: 1, 2, 3 gözet; 4,5 birlikte çalış
Etki Derecesi: 1, 2, 3 İzle; 4, 5 bilgilendir
Önceliği: 5=Tam; 4=Çok; 3=Orta; 2=Az; 1=Hiç

Paydaş görüş ve önerilerinin alınması ve değerlendirilmesi

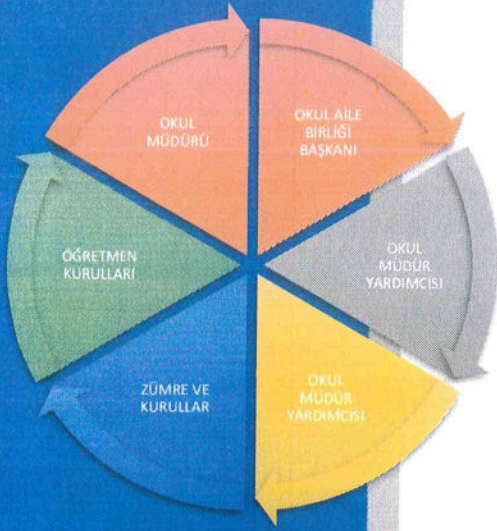
Tarsus Şehit Cemre Salih Gözen İlkokulu olarak öğrenci, öğretmen ve personellere “ Durum Tespit Çalışması “ anketlerini göndererek ilgili paydaşlarımızın Durum Tespit Çalışmasında yer almaları istenmiştir. Böylece Tarsus Şehit Cemre Salih Gözen İlkokulu durum tespitinde bütün bağlı birimlerin ortak katılımı doğrultusunda paydaşlarımızın görüş ve beklentileri yapılan anketlerle tespit edilmiştir. Paydaş anketi okul çalışanları ve öğrencilere uygulanmıştır. Ankete toplam 2078 (Veli- öğrenci- öğretmen) kişi katılmıştır.

Kurumumuzun temel paydaşları öğrenci, veli ve öğretmen olmakla birlikte eğitimin dışsal etkisi nedeniyle okul çevresinde etkileşim içinde bulunan geniş bir paydaş kitlesi bulunmaktadır. Paydaşlarımızın görüşleri anket, toplantı, dilek ve istek kutuları, elektronik ortamda iletilen önerilerde dâhil olmak üzere çeşitli yöntemlerle sürekli olarak alınmaktadır.



TARSUS ŞEHİT CEMRE SALİH GÖZEN İLKOKULU

2024 -2028 Stratejik Planı



Veli Anketi Sonuçları: (<https://forms.gle/udbWNatR9hyfznVZ8>)

Sıra No	MADDELER	KATILMA DERECESESİ				
		Kesinlikle Katılıyorum	Katılıyorum	Kararsızım	Kısmen Katılıyorum	Katılmıyorum
1	Okulun misyonu ve vizyonunu tam olarak anlıyorum.	899	55	14	34	18
2	Okulda eğitim ve yönetim kalitesi sürekli olarak gelişiyor.	785	90	95	30	20
3	Okul temiz ve hijyeniktir.	890	46	44	25	15
4	Okul, öğrencilerin ve personelin güvenliğini sağlamak için uygun güvenlik önlemleri alır.	935	40	15	12	18
5	Okul, yeni kabul edilen öğrencilere uygun desteği sağlar.	1052	125	16	15	12
6	Okul, çocuğumun okumaya olan ilgisini geliştirmesine yardımcı olabilir.	904	48	36	14	18
7	Okul çocuğumun öğrenme ilgisini güçlendiriyor.	819	90	74	18	19
8	Okul çocuğumun ahlaki gelişimini teşvik edebilir.	863	56	45	32	24
9	Okulda kullanılan değerlendirme yöntemleri çocuğumun gelişimini tüm yönleriyle anlamama yardımcı oluyor.	895	51	34	12	28
10	Okul, çocuğumun öğrenme performansı ve gelişimi hakkında beni iyi bilgilendiriyor.	861	54	39	45	21
11	Okul çocuğuma duygusal rahatsızlık ve öğrenme güçlükleri ile karşılaştığında yeterli desteği ve rehberlik sağlar.	895	25	50	30	20
12	Öğretmenlerin benimle iletişim kurma yöntemlerinden memnunum.	802	51	35	52	80
13	Herhangi bir problem durumunda müdür endişelerime cevap veriyor.	780	74	64	49	53



TARSUS ŞEHİT CEMRE SALİH GÖZEN İLKOKULU

2024 -2028 Stratejik Planı

14	Okulda, velilerin ihtiyaçlarına uygun eğitim faaliyetleri düzenlenir.	1152	25	16	15	12
15	Okul, çocukların gelişimini desteklemek için velilerle iyi bir ilişki kurar.	929	43	31	9	13
16	Okul, aktif veli katılımını teşvik eder.	879	75	59	3	4
17	Okulun veli etkinliklerine aktif olarak katılırım.	863	56	45	36	20
18	Bir veli olarak okula aidiyet hissediyorum.	915	46	29	7	23
19	Çocuğumun ev ödevlerini tamamlamasını sağlarım.	882	48	34	40	16
20	Çocuğumu okumaya teşvik ederim.	911	21	42	26	20
21	Çocuğumun her gün okula gitmesini sağlarım.	842	51	35	52	40
22	Çocuğumun eğitiminde aktif bir ortağım.	808	67	57	42	46

Okulumuzun Olumlu (başarılı) ve Olumsuz (başarısız) Yönlerine İlişkin Görüşleriniz.		
	Olumlu (Başarılı) yönlerimiz	Olumsuz (başarısız) yönlerimiz
1	Okulun başarısı iyi seviyededir.	Okulun çok katlı olması
2	Okul düzenli ve başarılı bir okuldur.	Okul çok kalabalık.
3	Eğitimcilerin takım ruhuna sahiptir.	Atölyelerin olmaması

Öğrenci Anketi Sonuçları: (<https://forms.gle/XRMeScct5FCk1R5X7>)

Sıra No	MADDELER	KATILMA DERECESESİ				
		Katılıyorum	Kesinlikle Katılıyorum	Kararsızım	Kısmen Katılıyorum	Katılmıyorum
1	Okulumu seviyorum.	894	50	9	29	13
2	Okulumda kendimi güvende hissediyorum.	780	85	90	25	15
3	Okulumun içi ve bahçesi temizdir.	885	41	39	20	10
4	Öğretmenim adildir.	927	35	13	10	10
5	Öğretmenim benimle ilgileniyor.	845	109	14	15	12
6	Yardıma ihtiyacım olursa öğretmenim bana yardım eder.	886	56	26	6	21
7	Öğretmenim derse katılımı sağlıyor.	737	127	76	25	30
8	Öğretmenim dersleri farklı araçları kullanarak anlatır.	799	87	51	33	25



TARSUS ŞEHİT CEMRE SALİH GÖZEN İLKOKULU

2024 -2028 Stratejik Planı

9	Okul kantininde yeterli ve sağlıklı yiyecekler var.	902	59	14	8	12
10	Okulda ders dışı eğlenceli etkinlikler var.	861	52	30	36	16
11	Teneffüslerde ihtiyaçlarımı giderebiliyorum.	894	24	39	26	12
12	Öğretmenim her gün beni çok çalıştırıyor.	53	48	40	54	800

Okulumuzun Olumlu (başarılı) ve Olumsuz (başarısız) Yönlerine İlişkin Görüşleriniz.		
	Olumlu (Başarılı) yönlerimiz	Olumsuz (başarısız) yönlerimiz
1	Öğretmenlerimiz bizimle çok ilgileniyor.	Teneffüsler çok kısa.
2	Okulun güvenli olması.	Kantindeki ürünler paralı.
3	Okul temiz ve öğretmenler çok iyi.	

Öğretmen Anketi Sonuçları: (<https://forms.gle/9UqSRs7k1FpU6zVd8>)

Sıra No	MADDELER	KATILMA DERECESESİ									
		Katılıyorum	Kesinlikle	m	Katılıyorum	m	Kararsız	Katılıyorum	Kısmen	rum	Katılmıyo
1	Okulun misyonu ve vizyonunu tam olarak anlıyorum.	38	18	2	1	4					
2	Okulda eğitim ve yönetim kalitesi sürekli olarak geliyor.	21	31	3	6	2					
3	Okul temiz ve hijyeniktir.	21	34	3	1	4					
4	Okul, öğrencilerin ve personelin güvenliğini sağlamak için uygun güvenlik önlemleri alır.	41	20	1	1	0					
5	Okul, yeni kabul edilen öğrencilere uygun desteği sağlar.	50	7	3	2	1					
6	Okulumuz mesleki yeterliliğimi geliştirmek için eğitim fırsatları sunuyor.	45	14	2	1	1					
7	Okul yönetiminiz öğretmenleri etkin bir şekilde yönlendirir.	36	20	3	3	1					
8	Okulumuz, öğrencilerin öğrenme ilgisini uyandıracak bir öğrenme ortamı oluşturmuştur.	41	15	3	2	2					
9	Etkili bir öğretmen olmak için ihtiyaç duyduğum kaynaklara erişimim var.	46	15	1	1	0					
10	Bana sunulan kaynakları kullanmak için gerekli eğitime sahibim.	41	10	0	1	1					
11	Okulumuzun, farklı ihtiyaçları olan öğrencileri desteklemek için etkin bir politikası vardır.	36	20	4	1	2					
12	Okulumuz müfredat uygulamalarını etkin bir şekilde izler.	16	40	3	3	1					



TARSUS ŞEHİT CEMRE SALİH GÖZEN İLKOKULU

2024 -2028 Stratejik Planı

13	Okulumuz, velilere uygun etkinlikler düzenlemektedir.	27	28	3	3	2
14	Diğer öğretmenlerle iş birliği yaparım.	51	10	1	1	0
15	Okul personeli arasında dostane bir ilişki sürdürülür.	54	3	3	2	1
16	Takim ruhumuz ve moralimiz yüksek.	52	7	2	1	1
17	Okulumuza aidiyet hissediyorum.	51	5	3	3	1

14	Okulumuzun Olumlu (başarılı) ve Olumsuz (başarısız) Yönlerine İlişkin Görüşleriniz.	
	Olumlu (Başarılı) yönlerimiz	Olumsuz (başarısız) yönlerimiz
1	Huzurlu bir çalışma ortamı var.	Akıllı tahtaların olmaması
2	Yöneticilerimiz işbirliğine ve yeniliklere açık.	Okul bahçesi oyun alanının daralması
3	Katılımcı veli yapısı	Velilerin öğretmenlere karşı tutumu.
4	Bilinçli velilerimiz	Hizmetlilerin yeterli olmaması
5	Okulun bulunduğu sosyo ekonomik çevre	Korumacı aile yapısı ve tutumu
6	Deneyimli öğretmenlerimizin olması	Öğretmenlerin klasik öğretmen sınıfları

Okul/Kurum İçi

Analiz İçerik Tablosu

Öğrenci sayıları

Sınıf kademeleri, meslek alan dalları, kaynaştırma öğrencileri, yabancı uyruklu öğrenciler gibi demografik özelliklere dair detaylı sınıflandırmaları kapsamalıdır. e-Okul kayıtları kullanılarak hazırlanabilir.

Akademik başarı verileri

e-Okul kayıtları kullanılarak erişim sağlanabilir.

Sosyal-kültürel-bilimsel ve sportif başarı verileri

Belirtilen alanlarda yarışma ödülleri ya da lisansları olan öğrencilere dair sayısal verileri kapsamalıdır.

Öğrenme stilleri envanteri

Okul rehberlik servisi tarafından uygulanmaktadır.



TARSUS ŞEHİT CEMRE SALİH GÖZEN İLKOKULU

2024 -2028 Stratejik Planı

Devam-devamsızlık verileri

e-Okul kayıtları kullanılarak erişim sağlanabilir. Aynı zamanda okul rehberlik servisi tarafından devamsızlık nedenleri anketi uygulanarak detaylı bir analiz gerçekleştirilmesi önerilmektedir.

Okul disiplinini etkileyen faktörler anketi

Okul rehberlik servisi tarafından uygulanmaktadır.

İnsan kaynakları verileri

İdareci, öğretmen ve destek personeline dair sayısal veriler, lisans ya da yüksek lisans programlarından mezuniyet durumlarını da kapsamalıdır.

Öğretmenlerin hizmet içi eğitime katılma oranları

MEBBİS verileri kullanılarak erişim sağlanabilir.

Öğrenme ortamı verileri

Okulun fiziki yapısına (ana ve ek binalar, kapalı spor salonu vb.) ve öğrenme ortamlarına (sınıf sayısı, laboratuvar ve kütüphane vb.) dair verileri içermelidir.

Okul/kurum ortamını değerlendirme anketi

Okul rehberlik servisi tarafından uygulanmaktadır.

TESPİTLER

Güçlü Yönler

Öğrenciler	Okula duyuşsal olarak olumlu bakış açılarının olması Öğrencilerin tercihleri doğrultusunda evlerine yakın okullara yerleştirmeleri
Çalışanlar	Kurum kültürüne değer vermeleri Hayat boyu öğrenme kapsamındaki kursların çeşitliliği ve yaygınlığı Bilgi ve iletişim teknolojilerinin eğitim ve öğretim süreçlerinde etkin kullanımı Öğretim programlarının geliştirilmesinde katılımcı bir yaklaşımın benimsenmesi Yeniliğe, gelişime ve takım çalışmasına yatkın insan kaynağı Çalışanlar arası bilgi paylaşımı ve iş birliği Çalışanlara yönelik mesleki gelişim imkânları Dış çevrede meydana gelen değişimlere ayak uydurabilme kapasitesi Yeni fikirlerin ve farklı görüşlerin desteklenmesi



TARSUS ŞEHİT CEMRE SALİH GÖZEN İLKOKULU

2024 -2028 Stratejik Planı

Veliler	Okul ile güçlü iletişime geçebilmeleri Çeşitli iletişim imkânlarının olması Resmi okullardaki eğitim hizmetlerinin ücretsiz olması Öğretim materyallerinin ücretsiz dağıtımı ve elektronik ortamdan erişime açık olması Öğrencilerin tercihleri doğrultusunda evlerine yakın okullara yerleştirmeleri Okul sağlığı ve güvenliği ile iş sağlığına ilişkin çalışmaların yapılması
Bina ve Yerleşke	Fiziki imkânlarının geniş olması
Donanım	Eğitsel donanımın çeşitliliği Güçlü bilişim altyapısı ve elektronik bilgi sistemlerinin etkin kullanımı İlgi ve ihtiyaçlara cevap verebilecek çeşitlilikte okul ve program türünün varlığı Bilgi ve iletişim teknolojilerinin eğitim ve öğretim süreçlerinde etkin kullanımı
Bütçe	Okullarda okul aile birliklerinin mevcut olması Okul Aile Birliğini mali katkısı
Yönetim Süreçleri	İdari mekanizmanın hedeflere ulaşma kararlılığı Yöneticilerin bilgi paylaşımına ve iş birliğine açıklığı Yöneticilerin katılımcılığı desteklemeleri
İletişim Süreçleri	Tüm paydaşların açık ve sürekli iletişimi tercih etmeleri Çeşitli iletişim imkânlarının olması Yaygın teşkilat ağı

Yayıf Yönler

Öğrenciler	Değişen hayat şartlarında zaman zaman okula uyumun gecikmesi Okul kurallarına uyma ve disiplin konularında direnç göstermeleri Zamanı planlama –planlı çalışma konusunda yetersiz olmaları Benmerkezci anlayışın ağır basması; grup ve iş birliğine dönük becerilerindeki yetersizlikler
------------	---



TARSUS ŞEHİT CEMRE SALİH GÖZEN İLKOKULU

2024 -2028 Stratejik Planı

Çalışanlar	<p>Mesleki kariyer eksikliklerinin giderme zamanlarının yetersizliği</p> <p>Çalışanların motivasyon ve örgütsel bağlılık düzeylerinin düşük olması ve ödül- ceza sisteminin yetersizliği</p> <p>İnsan kaynaklarının/entelektüel sermayenin niteliği ve yeterliliğinin istenilen düzeyde olmaması</p> <p>Öğretmenler için motive edici bir kariyer sisteminin olmaması</p> <p>Öğrencilerin ihtiyaç duyduğu farklı öğrenme ortamlarını oluşturmada etkin olamama</p> <p>Ölçme ve değerlendirme sisteminin yetersiz olması</p>
Veliler	<p>Öğrenciye gösterilen ilginin düzeyinin kararsızlığı</p> <p>Hayat boyu öğrenme kapsamındaki faaliyetlere ilişkin farkındalık düzeyinin düşük olması</p> <p>Ailenin aktif olarak eğitime dahil olup, yapıcı destek vermemeleri</p> <p>Çocuklarının birey olarak güçlü ve zayıf yönleri ile kabul edememeleri</p> <p>Rekabetçi ve sağduyudan yoksun bireyler yetiştirmeleri</p> <p>Öğretmenleri "iyi-ahlaklı insan" yetiştirmekten ziyade test başarısına odaklı akademik eğitim konusunda zorlamaları</p> <p>Öğrencilerin eğitim ve öğrenme sorumluluğunu sadece okula ve öğretmene yüklemeleri</p>
Bina ve Yerleşke	<p>Geniş bir kontrol alanına sahip olması</p> <p>Binanın çok katlı olmasından dolayı kontrol edilmesinin zor olması</p>
Donanım	<p>Kapalı spor salonu ihtiyacı</p>
Bütçe	<p>Artarak büyüyen giderlerin gelirlerle karşılanamaması</p>
Yönetim Süreçleri	<p>Öğrenci fazlalığı ve bina büyüklüğü sorunlara acil cevap verememe</p>
İletişim Süreçleri	<p>Öğrenci, öğretmen ve veli fazlalığı iletişimde aksaklıklar</p> <p>Yönetim süreçlerinde iletişimin dikey yönlü olması</p>



TARSUS ŞEHİT CEMRE SALİH GÖZEN İLKOKULU

2024 -2028 Stratejik Planı

Fırsatlar

Ekonomik	Velilerin ekonomik anlamda çalışmaları (sergi, kermes) Eğitim ve öğretime yönelik teşviklerin varlığı
Sosyolojik	Merkezi olarak güçlü etkileşime sahip olması TYÇ ve meslek standartlarına ilişkin yeterlilik düzeylerinin tanımlanması
Teknolojik	İnternet altyapısı Gelişen teknolojilerin eğitimde kullanılabilirliğinin artması Bilişim teknolojilerinin gelişmesi, dijitalleşme ve endüstri 4.0 gibi değişikliklerin getirdiği yenilikler
Mevzuat-Yasal	Belgeli çalışanların istihdam edilmesine yönelik olumlu yönde atılan adımlar
Ekolojik	Okul ve kurumlar arasında iş birliği anlayışı ve uyumun olması

Tehditler

Ekonomik	İlkokullarda ödenek miktarının yeterli olmaması
Sosyolojik	Toplumda kitap okuma, spor yapma, sanatsal ve kültürel faaliyetlerde bulunma alışkanlığının yetersiz olması Nüfus hareketleri ve kentleşmede yaşanan hızlı değişim Medyada eğitim ve öğretime ilişkin çoğunlukla olumsuz haberlerin ön plana çıkarılması Bakanlık bütçesinin okul ve kurumların ihtiyaçlarını karşılayacak düzeyde olmaması Değişen toplum ve aile yapılarının etkileri Öğrenci nüfusunun her yıl artması, sınıf mevcutlarının artışına da etki etmesi Öğrenci nakillerin fazla olması
Teknolojik	Teknolojik araçların eğitim açısından öğrencileri uzaklaştırması İnternet ortamında oluşan bilgi kirliliği, doğru ve güvenilir bilgiyi ayırt etme güçlüğü Bireylerde oluşan teknoloji bağımlılığı
Mevzuat-Yasal	Teknolojinin hızlı değişimi ve dijitalleşen dünyada mesleki ve teknik eğitimin geleceğinin belirsiz olması
Ekolojik	Doğayı koruma ve çevre bilincinin yetersizliği



TARSUS ŞEHİT CEMRE SALİH GÖZEN İLKOKULU

2024 -2028 Stratejik Planı

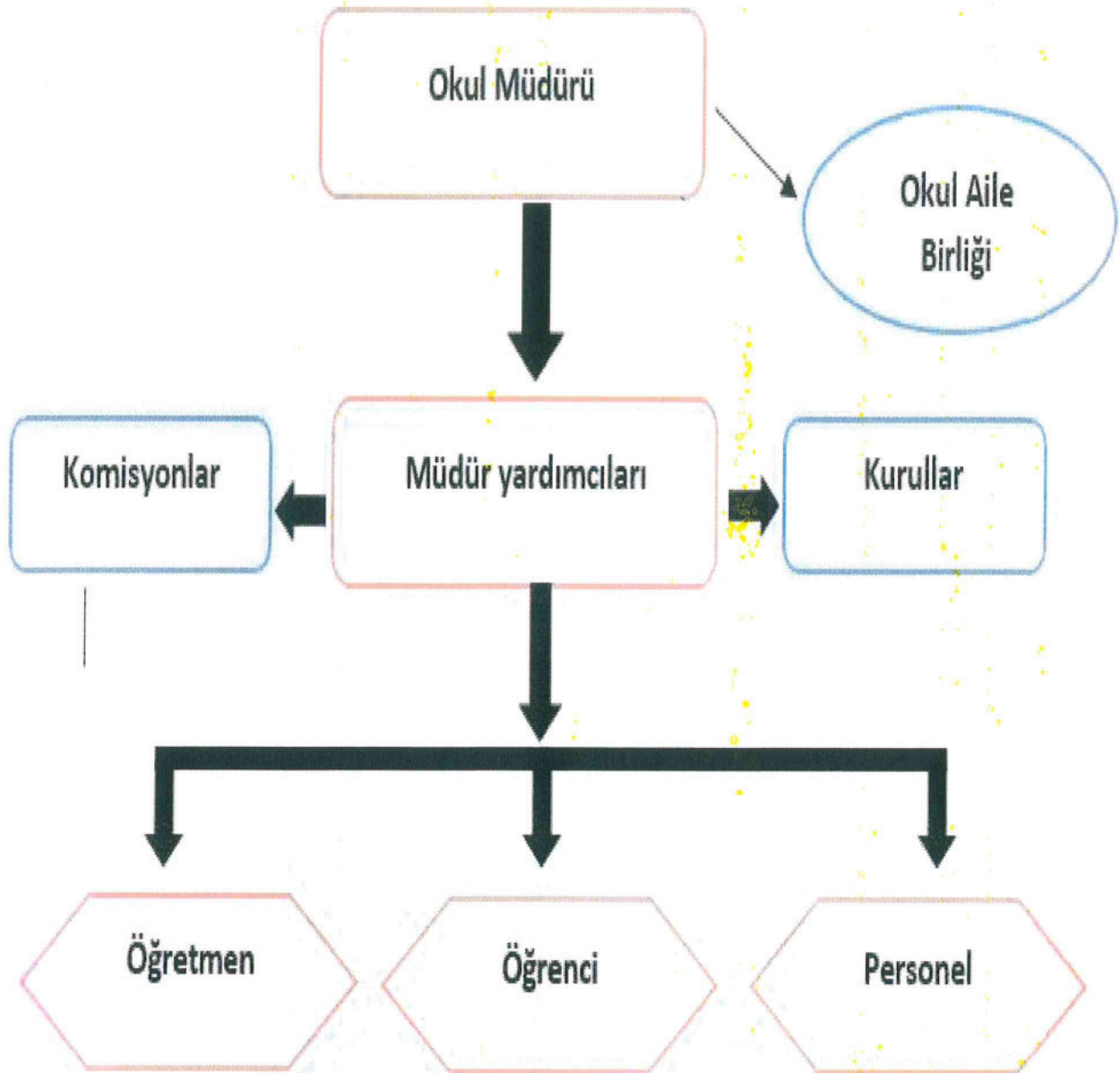
Öğrenci Durumu

Sınıf/Şubesi	Erkek Öğrenci Sayısı	Kız Öğrenci Sayısı	Toplam	Sınıf/Şubesi			
1. Sınıf / A Şubesi	16	18	34	3. Sınıf / A Şubesi	20	15	35
1. Sınıf / B Şubesi	14	17	31	3. Sınıf / B Şubesi	17	15	32
1. Sınıf / C Şubesi	18	15	33	3. Sınıf / C Şubesi	16	16	32
1. Sınıf / D Şubesi	18	18	36	3. Sınıf / D Şubesi	17	15	32
1. Sınıf / E Şubesi	17	18	35	3. Sınıf / E Şubesi	18	17	35
1. Sınıf / F Şubesi	19	16	35	3. Sınıf / F Şubesi	18	15	33
1. Sınıf / G Şubesi	17	14	31	3. Sınıf / G Şubesi	14	17	31
1. Sınıf / H Şubesi	17	15	32	3. Sınıf / H Şubesi	21	15	36
1. Sınıf / I Şubesi	18	14	32	3. Sınıf / I Şubesi	18	16	34
1. Sınıf / J Şubesi	19	15	34	3. Sınıf / J Şubesi	16	15	31
1. Sınıf / K Şubesi	13	19	32	3. Sınıf / K Şubesi	19	15	34
1. Sınıf / L Şubesi	14	16	30	3. Sınıf / L Şubesi	18	15	33
1. Sınıf / M Şubesi	15	15	30	3. Sınıf-Otistik Hafif / A Şubesi	1	0	1
			452			434	
2. Sınıf / A Şubesi	20	14	34	4. Sınıf / A Şubesi	22	15	37
2. Sınıf / B Şubesi	19	16	35	4. Sınıf / B Şubesi	18	16	34
2. Sınıf / C Şubesi	14	18	32	4. Sınıf / C Şubesi	24	15	39
2. Sınıf / D Şubesi	12	10	22	4. Sınıf / D Şubesi	19	18	37
2. Sınıf / E Şubesi	18	17	35	4. Sınıf / E Şubesi	20	15	35
2. Sınıf / F Şubesi	12	16	28	4. Sınıf / F Şubesi	18	20	38
2. Sınıf / G Şubesi	21	15	36	4. Sınıf / G Şubesi	18	15	33
2. Sınıf / H Şubesi	14	17	31	4. Sınıf / H Şubesi	18	17	35
2. Sınıf / I Şubesi	14	15	29	4. Sınıf / I Şubesi	17	15	32
2. Sınıf / J Şubesi	18	14	32	4. Sınıf / J Şubesi	18	17	35
2. Sınıf / K Şubesi	13	19	32	4. Sınıf-Otistik Hafif / A Şubesi	0	0	0
2. Sınıf / L Şubesi	17	20	37	4. Sınıf-Otistik Hafif / B Şubesi	1	0	1
2. Sınıf / M Şubesi	20	14	34				
2. Sınıf-Otistik Hafif / A Şubesi	2	1	3				
2. Sınıf-Otistik Hafif / B Şubesi	1	0	1				
			453		884	826	1710



TARSUS ŞEHİT CEMRE SALİH GÖZEN İLKOKULU

2024 -2028 Stratejik Planı





TARSUS ŞEHİT CEMRE SALİH GÖZEN İLKOKULU

2024 -2028 Stratejik Planı

Kurul/Komisyon Adı	Görevleri
RESMİ YAZI İNCELEME KOMİSYONU	Düzenlenen tören ve kutlamalar öncesi hazırlanan programın komisyon tarafından incelenmesi.
KANTİN DENETLEME KURULU	Kantinin işleyişini, düzenini ve hijyenini kontrol etmek.
MUAYENE VE TESLİM ALMA KOMİSYONU	Gelen mal ve malzemelerin kontrollü olarak teslim alınması ve kontrolü.
REHBERLİK YÜRÜTME KURULU	Belirlenen öğretmen ve idareciler eşliğinde öğrencilerin rehberlik ihtiyaçları okulda yürütülecek rehberlik faaliyetlerinin planlanması
OKUL AİLE BİRLİĞİ	Öğrencileri, Türk Millî Eğitiminin Genel Amaçları ve Temel İlkeleri ile Atatürk İnkılâp ve İlkeleri doğrultusunda yetiştirmek üzere okul yönetimi, öğretmenler, veliler ve ailelerle iş birliği yapmak
ÖĞRETMENLER KURULU	İlk toplantıda önceki yılın değerlendirilmesi ile yeni öğretim yılı çalışma esasları belirlenir ve iş bölümü yapılır. Ders yılı içinde yapılan toplantılarda çalışmalar gözden geçirilip değerlendirilir, eksiklik ve aksaklıkların giderilmesi için alınacak önlemler görüşülür ve kararlaştırılır. Ders yılı sonunda yapılan toplantıda öğrencilerin devam-devamsızlık ve başarı durumları gözden geçirilir, üst makamlarca ve okul yönetimince verilen konular görüşülür ve kararlaştırılır.
OGYE	Paylaşımçı ve iş birliğine dayalı yönetim anlayışıyla eğitim-öğretimin niteliğini ve öğrenci başarısını artırmak, okulun fizikî ve insan kaynaklarını geliştirmek, öğrenci merkezli eğitim yapmak, eğitimde planlı ve sürekli gelişim sağlamak amacıyla "Okul Gelişim Yönetim Ekibi" kurulur. Ekip, çalışmalarını ilgili Yönerge hükümlerine göre yerine getirir.
ZÜMRE ÖĞRETMENLER KURULU	Bu toplantılarda, öğretim programları ve derslerin birbirine paralel olarak yürütülmesi, ders araçları, laboratuvar, kütüphane, spor salonu, teknoloji ve tasarım, bilişim teknolojileri, görsel sanatlar ve müzik dersliklerinden planlı bir şekilde yararlanılması ile proje ve performans görevi konuları belirlenir. Dersin özelliğine göre etkinlik örnekleri ve materyaller hazırlanarak ortak bir anlayış oluşturulur. Bu toplantılarda, programların ve derslerin birbirine paralel olarak yürütülmesi, ders araçlarından, laboratuvar, spor salonu, kütüphane ve işliklerden plânlı bir şekilde yararlanılması, öğrenci ödevleri ve derslerin değerlendirilmesi, derslerde izlenecek yöntem ve teknikler ile benzeri konularda kararlar alınır.



TARSUS ŞEHİT CEMRE SALİH GÖZEN İLKOKULU

2024 -2028 Stratejik Planı

2024 Yılı Kurumdaki Mevcut Yönetici Sayısı:

Sıra No	Görevi	Erkek	Kadın	Toplam
1	Müdür	1	0	1
2	Müdür Yrd.	2	1	3

Kurum Yöneticilerinin Eğitim Durumu

Eğitim Düzeyi	2024 Yılı İtibari İle	
	Kişi Sayısı	%
Lisans	4	100

Kurum Yöneticilerinin Yaş İtibari İle Dağılımı:

Yaş Düzeyleri	2024 Yılı İtibari İle	
	Kişi Sayısı	%
30-40	0	0
40-50	3	66
50-60	1	34

İdari Personelin Hizmet Süresine İlişkin Bilgiler:

Hizmet Süreleri	Kişi Sayısı	Oran %
10-16 Yıl	0	0
16+..... üzeri	4	100



TARSUS ŞEHİT CEMRE SALİH GÖZEN İLKOKULU

2024 -2028 Stratejik Planı

Tablo 5. Okul/Kurumda Oluşan Yönetici Sirkülasyonu Oranı

	Yıl İçerisinde Okul/Kurumdan Ayrılan Yönetici Sayısı			Yıl İçerisinde Okul/Kurumda Göreve Başlayan Yönetici Sayısı		
	2021	2022	2023	2021	2022	2023
TOPLAM	0	1	1	1	1	1

Tablo 6 İdari Personelin Katıldığı Hizmet İçi Programları

Görevi	Konulara göre katılım sağlanan hizmetçi eğitim sayısı		
	Yönetimle ilgili	Kişisel Gelişim	Mesleki Gelişim
Müdür	25	30	110
Müdür Yardımcıları -Erman TÜRKMEN	17	11	30
Müdür Yardımcıları- Turgut BAL	19	20	78
Müdür Yardımcıları- Emine ÖZ	16	24	32

Öğretmenlerin Katıldığı Hizmet-İçi Eğitim Programları:

Adı Soyadı	Branşı	Hizmetçi Eğitim Sayısı	Adı Soyadı	Branşı	Hizmetçi Eğitim Sayısı
Ali CANATAN	Sınıf Öğrt.	55	İbrahim TEKELİ	Sınıf Öğrt.	26
Aslıhan ESER	Sınıf Öğrt.	24	İlyas YALÇIN	Sınıf Öğrt.	20
Atilla ÖZÇELİK	Sınıf Öğrt.	26	İnci ÇETİN	İngilizce Ö.	21
Aydın CAN	Sınıf Öğrt.	30	İrfan CÜCEL	Sınıf Öğrt.	29
Ayfer SOLAK	Sınıf Öğrt.	35	Jale AKKILIÇ YÜKSEL	Sınıf Öğrt.	28
Aynur ÖZKAN	Rehber Ö.	41	Kamil Kürşat BAŞGÜL	Sınıf Öğrt.	28
Ayşe ÇETİN	Sınıf Öğrt.	24	Kenan EFETÜRK	Sınıf Öğrt.	51
Ayşe GİZİR	Sınıf Öğrt.	34	Kutlay DURAN	Sınıf Öğrt.	36
Aytül AKAR GÜL	Sınıf Öğrt.	28	Makbule ARSLAN	Sınıf Öğrt.	20
Azize GÜRLEK	Sınıf Öğrt.	30	Medine Cansu DENİZ	Sınıf Öğrt.	24
Beytullah Ali DEMİR	Sınıf Öğrt.	40	Mehmet Akif ÖZDEMİR	Sınıf Öğrt.	26



TARSUS ŞEHİT CEMRE SALİH GÖZEN İLKOKULU

2024 -2028 Stratejik Planı

Büşra GÜNEŞ EROĞLU	Sınıf Öğrt.	35	Meryem KILIÇ	Sınıf Öğrt.	23
Canan EHI	Sınıf Öğrt.	36	Mustafa UÇAR	Sınıf Öğrt.	32
Çağtay SOY TOK	Sınıf Öğrt.	38	Mustafa Kemal KÜPELİ	Sınıf Öğrt.	30
Çiğdem Ayşe EROĞLU ŞEN	Sınıf Öğrt.	25	Müzeyyen EROL YENİ	Sınıf Öğrt.	34
Durmuş Ali ÖZÇELİK	Sınıf Öğrt.	29	Nagihan AÇIKGÖZ	Sınıf Öğrt.	32
Ebru KÜÇÜK	İngilizce Ö.	21	Neslihan KÖSE	Sınıf Öğrt.	25
Eda GÜRBÜZ	Sınıf Öğrt.	20	Nevşan ÇELİK TOPAL	Sınıf Öğrt.	30
Erdem SORAL	Sınıf Öğrt.	24	Nurcan YOZGATLIOĞLU	Sınıf Öğrt.	26
Erol KAYA	Sınıf Öğrt.	45	Nurgen RAMAZAN	Sınıf Öğrt.	28
Ersin PEHLİVAN	Rehber Ö.	36	Nurgül KENDİRLİ	Sınıf Öğrt.	25
Ersin SARI	Sınıf Öğrt.	35	Osman TEKELİ	Sınıf Öğrt.	33
Esmâ YÜKSEL	Sınıf Öğrt.	29	Özge BOLAT	Sınıf Öğrt.	29
Fatma DEĞİRMENCI	Sınıf Öğrt.	32	Özlem DARENDE	Sınıf Öğrt.	24
Figen ÜVEK ALMACI	Sınıf Öğrt.	24	Öznur DUMAN GÜÇLÜ	Sınıf Öğrt.	28
Gökçen İŞİAÇIK	Sınıf Öğrt.	21	Remziye TÜNEY	Sınıf Öğrt.	25
Gülnihal YAZICI	D.K.A.B. Ö.	30	Sedat AKBAŞ	Sınıf Öğrt.	32
Hakkı CESUR	Sınıf Öğrt.	32	Şeyda SARIOĞLAN ÖZKAN	Sınıf Öğrt.	26
Hamza KAPLAN	Sınıf Öğrt.	31	Şivekar BUHUR	Sınıf Öğrt.	28
Harun USANMAZ	Sınıf Öğrt.	36	Talat AK	Sınıf Öğrt.	35
Himaye CESUR	Sınıf Öğrt.	33	Tufan GÜN	İngilizce Ö.	34
Hüseyin PARTİ	Rehber Ö.	33	Tuğba BİLGEN	Sınıf Öğrt.	36

Tablo 7. Öğretmenlerin Hizmet Süreleri

	Kadın	Erkek	Toplam
Hizmet Süreleri			
1-3 Yıl	0	0	0
4-6 Yıl	1	0	1
7-10 Yıl	5	3	8
11-15 Yıl	6	3	9
16-20	12	10	22
20 ve üzeri	13	14	27



TARSUS ŞEHİT CEMRE SALİH GÖZEN İLKOKULU

2024 -2028 Stratejik Planı

Tablo 8. Kurumda Gerçekleşen Öğretmen Sirkülasyonu

	Yıl İçerisinde Kurumdan Ayrılan Öğretmen Sayısı			Yıl İçerisinde Kurumda Göreve Başlayan Öğretmen Sayısı		
	2021	2022	2023	2021	2022	2023
TOPLAM	1	2	2	5	5	6

2024 Yılı Kurumdaki Mevcut Öğretmen Sayısı:

Sıra No	Branşı	Erkek	Kadın	Toplam
1	Sınıf Öğretmeni	25	30	55
2	Özel Eğitim Öğretmeni	1	2	3
3	Yabancı Dil Öğretmeni	1	3	4
4	Rehber Öğretmen	3	1	4
5	Din Kültürü ve AB Öğretmeni	0	1	1
TOPLAM		30	37	67

Öğretmenlerin Yaş İtibari ile Dağılımı:

Yaş Düzeyleri	Kişi Sayısı
20-30	0
30-40	22
40-50	37
50+...	8



TARSUS ŞEHİT CEMRE SALİH GÖZEN İLKOKULU

2024 -2028 Stratejik Planı

Öğretmenlerin Hizmet Süreleri

Hizmet Süresi	Kişi Sayısı
1-3	0
4-6	1
7-10	8
11-15	9
16-20	22
20 +	27

Öğretmenlerin Eğitim Durumu:

Yaş Düzeyleri	Kişi Sayısı
Lisans	61
Yüksek Lisans	6

Konulara göre katılım sağlanan hizmetiçi eğitim sayısı

Görevi	Yönetimle ilgili		Kişisel Gelişim		Mesleki Gelişim	
	Kadın	Erkek	Kadın	Erkek	Kadın	Erkek
Katılan Öğretmen Sayısı						
Katılmayan Öğretmen Sayısı						

Destek Personele (Hizmetli- Memur) İlişkin Bilgiler:

2024 Yılı Kurumdaki Mevcut Hizmetli/ Memur Sayısı:

Sıra No	Görevi	Erkek	Kadın	Eğitim Durumu	Hizmet Yılı	Toplam
---------	--------	-------	-------	---------------	-------------	--------



TARSUS ŞEHİT CEMRE SALİH GÖZEN İLKOKULU

2024 -2028 Stratejik Planı

1	Memur	1	0	Ön Lisans	12	1
2	Hizmetli	1	0	Lise	7	1

Çalışanların Görev Dağılımı

S.NO	UNVAN	GÖREVLERİ
1	Okul müdürü	<p>Müdür</p> <ol style="list-style-type: none">1. Ders okutmak2. Kanun, tüzük, yönetmelik, yönerge, program ve emirlere uygun olarak görevlerini yürütmeye,3. Okulu düzene koyar4. Denetler.5. Okulun amaçlarına uygun olarak yönetilmesinden, değerlendirilmesinden ve geliştirmesinden sorumludur.6. Okul müdürü, görev tanımında belirtilen diğer görevleri yapar.
2	Müdür yardımcısı	<p>Müdür yardımcısı</p> <ol style="list-style-type: none">1. Ders okutur2. Okulun her türlü eğitim-öğretim, yönetim, öğrenci, personel, tahakkuk, ayniyat, yazışma, sosyal etkinlikler, yatılılık, bursluluk, güvenlik, beslenme, bakım, nöbet, koruma, temizlik, düzen, halkla ilişkiler gibi işleriyle ilgili olarak okul müdürü tarafından verilen görevleri yapar3. Müdür yardımcısı, görev tanımında belirtilen diğer görevleri de yapar.
3	Öğretmenler	<ol style="list-style-type: none">1. İlköğretim okullarında dersler sınıf veya branş öğretmenleri tarafından okutulur.2. Öğretmenler, kendilerine verilen sınıfın veya şubenin derslerini, programda belirtilen esaslara göre planlamak, okutmak, bunlarla ilgili uygulama ve deneyleri yapmak, ders dışında okulun eğitim-öğretim ve yönetim işlerine etkin bir biçimde katılmak ve bu konularda kanun, yönetmelik ve emirlerde belirtilen görevleri yerine getirmekle yükümlüdürler.3. Sınıf öğretmenleri, okuttukları sınıfı bir üst sınıfta da okuturlar.4. İlköğretim okullarının 4 üncü sınıflarında özel bilgi, beceri ve yetenek isteyen; beden eğitimi, müzik, görsel sanatlar, din kültürü ve ahlak bilgisi, yabancı dil dersleri branş öğretmenlerince okutulur.5. Derslerini branş öğretmeni okutan sınıf öğretmeni, bu ders saatlerinde yönetimce verilen eğitim-öğretim görevlerini yapar.6. Okulun bina ve tesisleri ile öğrenci mevcudu, yatılı-gündüzlü, normal veya ikili öğretim gibi durumları göz önünde bulundurularak okul müdürlüğünce düzenlenen nöbet çizelgesine göre öğretmenlerin, normal öğretim yapan okullarda gün süresince, ikili öğretim yapan okullarda ise kendi devresinde nöbet tutmaları sağlanır.7. Yönetici ve öğretmenler; Resmî Gazete, Tebliğler Dergisi, genelge ve duyurulardan elektronik ortamda yayımlananları Bakanlığın web sayfasından takip eder.8. Elektronik ortamda yayımlanmayanları ise okur, ilgili yeri imzalar ve uygularlar.9. Öğretmenler dersleri ile ilgili araç-gereç, laboratuvar ve işliklerdeki eşyayı, okul kütüphanesindeki kitapları korur ve iyi kullanılmasını sağlarlar.
4	Yönetim işleri ve büro memuru	<ol style="list-style-type: none">1. Müdür veya müdür yardımcısı tarafından kendilerine verilen yazı ve büro işlerini yaparlar.2. Gelen ve giden yazılarla ilgili dosya ve defterleri tutar, yazılanların asıl veya örneklerini dosyalar ve saklar, gerekenlere cevap hazırlarlar.3. Memurlar, teslim edilen gizli ya da şahıslarla ilgili yazıların saklanmasından ve gizli tutulmasından sorumludurlar.4. Öğretmen, memur ve hizmetlilerin özlük dosyalarını tutar ve bunlarla ilgili değişiklikleri günü gününe işlerler.5. Arşiv işlerini düzenlerler.6. Müdürün vereceği hizmete yönelik diğer görevleri de yaparlar.



TARSUS ŞEHİT CEMRE SALİH GÖZEN İLKOKULU

2024 -2028 Stratejik Planı

5	Yardımcı hizmetler personeli	<ol style="list-style-type: none">1. Yardımcı hizmetler sınıfı personeli, okul yönetimince yapılacak plânlama ve iş bölümüne göre her türlü yazı ve dosyayı dağıtmak ve toplamak,2. Başvuru sahiplerini karşılamak ve yol göstermek,3. Hizmet yerlerini temizlemek,4. Aydınlatmak ve ısıtma yerlerinde çalışmak,5. Nöbet tutmak,6. Okula getirilen ve çıkarılan her türlü araç-gereç ve malzeme ile eşyayı taşıma ve yerleştirme işlerini yapmakla yükümlüdürler.7. Bu görevlerini yaparken okul yöneticilerine ve nöbetçi öğretmene karşı sorumludurlar.
---	------------------------------	---

Okul/kurum Rehberlik Hizmetleri

Mevcut Kapasite				Mevcut Kapasite Kullanımı ve Performans					
Görev Yapan Psikolojik Danışman Sayısı	İhtiyaç Duyulan Psikolojik Danışman Sayısı	Görüşme Odası Sayısı	Danışmanlık Hizmeti Alan			Rehberlik Hizmetleri İle İlgili Düzenlenen Eğitim/Paylaşım Toplantısı Vb. Faaliyet Sayısı			
			Öğrenci Sayısı	Öğretmen Sayısı	Veli Sayısı	Öğretmene Yönelik	Öğrencilere Yönelik	Velilere Yönelik	
4	0	2	355	52	170	3	35	45	

Okul/Kurumun Teknolojik Altyapısı:

Araç-Gereçler	2022	2023	2024	İhtiyaç
Bilgisayar	7	7	7	0
Yazıcı	7	7	7	0
Fotokopi	1	1	1	0
Projeksiyon	4	4	4	0
Televizyon	3	3	3	0
İnternet bağlantısı	1	1	1	0



TARSUS ŞEHİT CEMRE SALİH GÖZEN İLKOKULU

2024 -2028 Stratejik Planı

Çok Amaçlı Atölye	1	1	1	0
Satranç Odası	0	0	0	0
Okul/kurumun İnternet sitesi	1	1	1	0

Okul/Kurumun Fiziki Altyapısı:

Fiziki Mekân	Var	Yok	Adedi	İhtiyaç
Öğretmenler Odası	Var		1	
Ekipman Odası	Var		1	
Z-Kütüphane	Var		1	
Rehberlik Servisi	Var		2	
Resim Odası		Yok		1
Müzik Odası		Var	1	0
Çok Amaçlı Salon		Var	1	0
Spor Salonu		Var	1	0
Otopark		Yok		0
Bahçe	Var		1	
Kantin	Var		1	
Arşiv	Var		1	
Öğretmen WC (Bayan)	Var		3	
Öğretmen WC (Bay)	Var		3	
Derslik Sayısı	Var		33	



TARSUS ŞEHİT CEMRE SALİH GÖZEN İLKOKULU

2024 -2028 Stratejik Planı

Okulumuzda finansal ve fiziksel kaynakların yönetimi süreci kapsamında finansal kaynaklar yönetilmektedir. Okulumuzda finans kaynakları yıllık bütçe planına göre oluşturulmaktadır. Giderlerle ilgili düzenlemeler Okul Aile Birliği ve komisyonlar tarafından yapılmaktadır. Okulumuz kar amacı gütmeyen bir kuruluştur. Yıllık bütçe gelirleri Okul Aile Birliğine yapılan veli bağışları, kantin, tiyatro, gezi, kermes gelirlerinden oluşmaktadır. Okulumuz bütçesi oluşturulurken çalışanlar bilgilendirilmektedir. Toplantılarda bireysel ve grup olarak belirlenen ihtiyaçlar okulumuz finansal kaynaklarından sağlanmaktadır.

Yatırımlar, okulumuzun politika ve stratejilerini destekleyecek doğrultuda öncelikli ihtiyaçlarına göre planlanmakta, satın alma komisyonu tarafından teklifler alınmakta ve değerlendirme yapılarak uygun teklif seçilmektedir. Alınan hizmet ve araç-gereçler, muayene ve teslim alma komisyonu tarafından teslim alınarak ilgili TKYS Sistemine kaydedilmektedir.

Okul Aile Birliği çalışanları, Okul Gelişim Yönetim Ekibi ve toplantılarda birlikte olunarak bilgi birikimi aktarılmaktadır. Ayrıca tüm gelir ve giderler Tefbis sistemine işlenmektedir.

Okul/Kurum Kaynak Tablosu:

Kaynaklar	2024	2025	2026	2027	2028
Genel Bütçe					
Okul Aile Birliği	60 000	78 000	101 400	131 820	445464
Özel İdare	0	0	0	0	570820
Kira Gelirleri	72 000	93 600	121 680	158 184	383594
Dış Kaynak/Projeler/Etkinlikler	100 000	118 000	153 400	199 420	445464



TARSUS ŞEHİT CEMRE SALİH GÖZEN İLKOKULU

2024 -2028 Stratejik Planı

Diğer	62 000	80 600	104 780	136 214	570820
TOPLAM	234000	292200	379860	493818	1399878

Okul/Kurum Gelir-Gider Tablosu:

YILLAR	2021		2022		2023	
	GELİR	GİDER	GELİR	GİDER	GELİR	GİDER
HARCAMA KALEMLERİ						
Temizlik		22136,58		2289,46		
Bina bakım onarım		2705		2000		18495,32
Bilgisayar harcamaları		12844,21		23705,48		3640
Özel güvenlik		49289,10				
Telefon						
Ulaştırma						
Öğrenci sağlık Sosyal yardım						
Kırtasiye		999,55		6050,50		
Personel Giderleri		21186,29		82532,67		136370,75
Elektrik tesisatı onarım		3308,72		9452,98		30782,80
Su tesisatı onarımı		4750				2500
Diğer		21704,92		18481,30		40368,36
GENEL	179266,7	138924,4	237243,94	144512,4	270585,1	232157,2

Karşılaştırmalı Öğretmen/Öğrenci Durumu (2024)

ÖĞRETMEN	ÖĞRENCİ		OKUL
	Öğrenci sayısı	Toplam öğrenci sayısı	
Toplam öğretmen sayısı	Kız	Erkek	Öğretmen başına düşen öğrenci sayısı
66	826	884	25,90

Öğrenci Sayısına İlişkin Bilgiler

	2022		2023		2024	
	Kız	Erkek	Kız	Erkek	Kız	Erkek
Öğrenci Sayısı	611	640	795	719	826	884
Toplam Öğrenci Sayısı	1251		1515		1710	

Yıllara Göre Ortalama Sınıf Mevcutları

Yıllara Göre Öğretmen Başına Düşen Öğrenci Sayısı

2019	2020	2021	2022	2023	2024
30	30	35	30	32	32

Sınıf Tekrarı Yapan Öğrenci Sayısı

Öğretim Yılı	Toplam Öğrenci Sayısı	Sınıf Tekrarı Yapan Öğrenci Sayısı
2022-2023	1515	12 Veli talebi 3 Sürekli devamsızlık
2021-2022	1251	9 Veli Talebi 3 Sürekli devamsızlık
2020-2021	1075	7 Veli Talebi 2 Sürekli devamsızlık

Yerleşim Alanı ve Derslikler

Okul Yerleşkesine İlişkin Bilgiler:	Okul Kat Sayısı	3	Çok Amaçlı Salon	X	
Derslik Sayısı	35		Çok Amaçlı Saha		X
Derslik Alanları (m2)	2000(38,5m)		Z Kütüphane	X	
Kullanılan Derslik Sayısı	35		Fen Laboratuvarı	X	
Şube Sayısı	51		Bilgisayar Laboratuvarı		X
İdari Odaların Alanı (m2)	89		İş Atölyesi		X
Öğretmenler Odası (m2)	78		Beceri Atölyesi		X
Okul Oturum Alanı (m2)	1300		Pansiyon		X
Okul Bahçesi (Açık Alan)(m2)	8046				
Okul Kapalı Alan (m2)	6500				
Sanatsal, bilimsel ve sportif amaçlı toplam alan (m ²)	483				
Kantin (m2)	60				
Tuvalet Sayısı	70				
Diğer (.....)					

2.8 Güçlü ve zayıf Yönlerimiz, Fırsatlar ve Tehditler (GZFT) Analizi

Güçlü Yönlerimiz

- Okula duyuşsal olarak olumlu bakış açılarının olması
- Köklü bir geçmişe dayanan kültür ve bilgi birikimi

- Kurum kültürüne değer vermeleri
- Hayat boyu öğrenme kapsamındaki kursların çeşitliliği ve yaygınlığı
- Bilgi ve iletişim teknolojilerinin eğitim ve öğretim süreçlerinde etkin kullanımı
- Öğretim programlarının geliştirilmesinde katılımcı bir yaklaşımın benimsenmesi
- Öğretmen başına düşen öğrenci sayısının istenen seviyede olması
- Yeniliğe, gelişime ve takım çalışmasına yatkın insan kaynağı
- Çalışanlar arası bilgi paylaşımı ve iş birliği
- Çalışanlara yönelik mesleki gelişim imkânları
- Dış çevrede meydana gelen değişimlere ayak uydurabilme kapasitesi
- Yeni fikirlerin ve farklı görüşlerin desteklenmesi
- Okul ile güçlü iletişime geçebilmeleri
- Çeşitli iletişim imkânlarının olması
- Resmi okullardaki eğitim hizmetlerinin ücretsiz olması
- Öğretim materyallerinin ücretsiz dağıtımı ve elektronik ortamdan erişime açık olması
- Öğrencilerin tercihleri doğrultusunda evlerine yakın okullara yerleştirmeleri
- Okul sağlığı ve güvenliği ile iş sağlığına ilişkin çalışmaların yapılması
- Fiziki imkânlarının geniş olması
- Eğitsel donanımın çeşitliliği
- Güçlü bilişim altyapısı ve elektronik bilgi sistemlerinin etkin kullanımı
- İlgili ve ihtiyaçlara cevap verebilecek çeşitlilikte okul ve program türünün varlığı
- Bilgi ve iletişim teknolojilerinin eğitim ve öğretim süreçlerinde etkin kullanımı
- Okullarda okul aile birliklerinin mevcut olması
- Okul Aile Birliğini mali katkısı
- İdari mekanizmanın hedeflere ulaşma kararlılığı

Zayıf Yönlerimiz

- Değişen hayat şartlarında zaman zaman okula uyumun gecikmesi
- Öğrencilerin okul kurallarına uyma ve disiplin konularında direnç göstermeleri
- Zamanı planlama –planlı çalışma konusunda yetersiz olmaları
- Ben merkezci anlayışın ağır basması; grup ve işbirliğine dönük becerilerindeki yetersizlikler
- Öğretmenlerin mesleki kariyer eksikliklerinin giderme zamanlarının yetersizliği
- Çalışanların motivasyon ve örgütsel bağlılık düzeylerinin düşük olması ve ödül - ceza sisteminin yetersizliği
- Öğretmenler için motive edici bir kariyer sisteminin olmaması
- Öğrencilerin ihtiyaç duyduğu farklı öğrenme ortamlarını oluşturmada etkin olamama
- Ölçme ve değerlendirme sisteminin yetersiz olması
- Öğrenciye gösterilen ilginin düzeyinin kararsızlığı
- Hayat boyu öğrenme kapsamındaki faaliyetlere ilişkin farkındalık düzeyinin düşük olması
- Ailenin aktif olarak eğitime dâhil olup, yapıcı destek vermemeleri
- Velilerin çocuklarını birey olarak güçlü ve zayıf yönleri ile kabul edememeleri
- Rekabetçi ve sağduyudan yoksun bireyler yetiştirmeleri

- Öğretmenleri "iyi-ahlaklı insan" yetiştirmekten ziyade akademik eğitim konusunda zorlamaları
- Öğrencilerin eğitim ve öğrenme sorumluluğunu sadece okula ve öğretmene yüklemeleri
- Okulun geniş bir kontrol alanına sahip olması
- Binanın çok katlı olmasından dolayı kontrol edilmesinin zor olması
- Artarak büyüyen giderlerin gelirlerle karşılanamaması
- Öğrenci fazlalığı ve bina büyüklüğü sorunlara acil cevap verememe
- Veri, bilgi ve belge arşivleme ile bilgi yönetimi sisteminin yetersiz olması
- Özel eğitime gelecek öğrencilerin bilinmemesi sebebiyle taşıma planlamasının sekteye uğraması
- Öğrenci, öğretmen ve veli fazlalığı iletişimde aksaklıklar
- Yönetim süreçlerinde iletişimin dikey yönlü olması

Fırsatlar

- Velilerin ekonomik anlamda çalışmaları (sergi, kermes vb.)
- Eğitim ve öğretime yönelik teşviklerin varlığı
- Okulun merkezi olarak güçlü etkileşime sahip olması
- İnternet altyapısı
- Gelişen teknolojilerin eğitimde kullanılabilirliğinin artması
- Bilişim teknolojilerinin gelişmesi, dijitalleşme ve endüstri 4.0 gibi değişikliklerin getirdiği yenilikler
- Belgeli çalışanların istihdam edilmesine yönelik olumlu yönde atılan adımlar
- Okulumuzun coğrafi konumunun uygun olması
- Okul ve kurumlar arasında işbirliği anlayışı ve uyumun olması

Tehditler

- Toplumda kitap okuma, spor yapma, sanatsal ve kültürel faaliyetlerde bulunma alışkanlığının yetersiz olması
- Nüfus hareketleri ve kentleşmede yaşanan hızlı değişim
- Bireylerde oluşan teknoloji bağımlılığı
- Medyada eğitim ve öğretime ilişkin çoğunlukla olumsuz haberlerin ön plana çıkarılması
- Öğrenci nüfusunun her yıl artması, sınıf mevcutlarının artışına da etki etmesi
- Öğrenci nakillerin fazla olması
- Çevre bilincinin yetersizliği
- İnternet ortamında oluşan bilgi kirliliği, doğru ve güvenilir bilgiyi ayırt etme güçlüğü
- Teknolojik araçların eğitim açısından öğrencileri uzaklaştırması

2.9 Tespit ve İhtiyaçların Belirlenmesi

GZFT analizi sonucunda ortaya çıkan sonuçların planın geleceğe yönelim bölümü ile ilişkilendirilmesi ve buradan hareketle hedef, gösterge ve eylemlerin belirlenmesi sağlanmaktadır.

Gelişim ve sorun alanları ayrımında eğitim ve öğretim faaliyetlerine ilişkin üç temel tema olan Eğitime Erişim, Eğitimde Kalite ve kurumsal Kapasite kullanılmıştır. Eğitime erişim, öğrencinin eğitim faaliyetine erişmesi ve tamamlamasına ilişkin süreçleri; Eğitimde kalite, öğrencinin akademik başarısı, sosyal ve bilişsel gelişimi ve istihdamı da dâhil olmak üzere eğitim ve öğretim sürecinin hayata hazırlama evresini; Kurumsal kapasite ise kurumsal yapı, kurum kültürü, donanım, bina gibi eğitim ve öğretim sürecine destek mahiyetinde olan kapasiteyi belirtmektedir.

- Eğitimde Erişilebilirliği ve Kaliteyi Artırmak
- Türkçe'nin doğru ve etkin kullanımının sağlanması
- Eğitimde, bireylerin kişilik ve kabiliyetlerini geliştiren, hayat boyu öğrenme yaklaşımının desteklenmesi
- Eğitimciler ve eğitimci olmayan personelin bilgi, beceri, deneyim ve isteklendirme düzeylerini artırıcı yönde çalışmalar yapılması
- Parçalanmış Aile çocuklarına yönelik çalışmaların yapılması
- Aile içi iletişim ve etkileşim eğitimlerinin artırılması
- Eğitimde kaliteyi artıracak projelerin hayata geçirilmesi
- Öğrenciler arası şiddetin önlenmesi,
- Okuma kültürü yaygınlaştırılması
- Veli Öğretmen Öğrenci işbirliği
- İletişim sorunları
- Öğrencilerdeki davranış bozuklukları
- Derslere ilgisizlik
- Parçalanmış ailelerin çocukları
- Akran zorbalığı
- Sevgi-hoşgörü-saygı gibi temel değerlerin öğrencilere kazandırılması kulan temizlik sorunlar
- Öğretmenlerin hizmet içi eğitim faaliyetlerine katılım azlığı

Gelişim ve sorun alanlarına ilişkin GZFT analizinden yola çıkılarak saptamalar yapılırken yukarıda belirtilen temel sorun alanlarına dikkat edilmesi gerekmektedir

3. BÖLÜM

3. Geleceğe Bakış

Okul Müdürlüğümüzün Misyon, vizyon, temel ilke ve değerlerinin oluşturulması kapsamında öğretmenlerimiz, öğrencilerimiz, velilerimiz, çalışanlarımız ve diğer paydaşlarımızdan alınan görüşler, sonucunda stratejik plan hazırlama ekibi tarafından oluşturulan Misyon, Vizyon, Temel Değerler; Okulumuz üst kuruluna sunulmuş ve üst kurul tarafından onaylanmıştır.

3.1. Misyon, Vizyon ve Temel Değerler

MİSYONUMUZ



Tarsus Şehit Cemre Salih Gözen İlkokulu olarak her bir öğrencimizin eşsiz potansiyelini keşfetmesine ve geliştirmesine olanak sağlayarak, onları bilgiye dayalı, düşünceli ve değerlerine bağlı bireyler olarak yetiştirmeyi amaçlıyoruz. Bunun yanında etik değerlerimizi, insanlık erdemlerimizi de öğretmeyi amaçlıyoruz.

VİZYONUMUZ



Bilimsel çalıřmalardan, sanat ve sportif faaliyetlere kadar uzanan geniş bir alan da özgün arařtırmaları, buluşları, projeleri, beceri tabanlı uygulamaları ve farkındalık eğitimleri gibi vatandaş odaklı hizmetleri esas alan, öğrenmeyi öğretmek, milletine, vatanına ve Atatürk ilkelerine bağlı; milli, manevi ve kültürel değerlerine sahip çıkan ve geliřtiren; ülkesinin çağdaş dünyada yerini almasını saęlayan, üretken bireyler yetiřtirmektir.

TEMEL DEĞERLER VE İLKELER

İlkelerimiz ve Temel Değerlerimiz

İlkelerimiz	
1	Paydaşlar eşitlikten yararlanır.
2	Paydaşların yöneltmesi yapılır.
3	Paydaşlara fırsat eşitliği tanınır.
4	Veli-Öğrenci-Öğretmenin işbirliği içinde çalışmaları sağlanır.
5	Değişim ve yenileşme uyum.
6	Açıklık ve erişilebilirlik.
7	Katılım ve sorumluluk bir arada değerlendirilir.
8	Sürekli ve sağlıklı iletişim.
9	Hesap verebilirlik.

Temel Değerlerimiz	
1	Ülkemizin geleceğinden sorumluyuz.
2	Eğitime yapılan yardımı kutsal sayar ve her türlü desteği veririz.
3	Toplam Kalite Yönetimi felsefesini benimseriz.
4	Kurumda çalışan herkesin katılımı ile sürecin devamlı olarak iyileştirileceğine ve geliştirileceğine inanırız.
5	Sağlıklı bir çalışma ortamı içerisinde çalışanları tanıyarak fikirlerine değer verir ve işimizi önemseriz.
6	Mevcut ve potansiyel hizmet bekleyenlerin ihtiyaçlarına odaklanıriz.
7	Kendimizi geliştirmeye önem verir, yenilikçi fikirlerden yararlanırız.
8	Öğrencilerin, öğrenmeyi öğrenmesi ilk hedefimizdir.
9	Okulumuzla ve öğrencilerimizle gurur duyarız.
10	Öğrencilerimizi, yaratıcı yönlerinin gelişmesi için teşvik ederiz.
11	Öğrenme problemi olan öğrencilerimiz için özel destek programları hazırlarız.
12	Biz, birbirimize ve kendimize güveniriz.
13	Öğrencilerimiz, bütün çalışmalarımızın odak noktasıdır.

AMAÇ VE HEDEFLERE İLİŞKİN MİMARİ

A maç 1 :

Okulumuzun kayıt bölgesinde başta dezavantajlı bireyler olmak üzere tüm bireylere fırsat eşitliği sağlanarak bireylerin eğitim ve öğretime katılımını sağlamak

Hedef 1.1 : Eğitimde fırsat eşitliğini sağlayarak eğitime erişimi artırmaya yönelik iyileştirmeler yapılacaktır.

Hedef 1.2 : Velilerle iletişime geçilip okula uyum konusunda yaşanan olumsuzluklarla ilgili iletişimde olunacak

Hedef 1.3 : Öğrencilerin yetkinliklerini ve niteliklerini geliştirmeye yönelik bireysel özellikleri de dikkate alınarak yapılacak çalışmalarla devamsızlık ve sınıf tekrarları azaltılacak ve eğitime katılımı artırılacaktır.

A maç 2 :

Öğrencilerimizin gelişmiş dünyaya uyum sağlayacak şekilde donanımlı bireyler olabilmesi için eğitim ve öğretimde kalite artırılacaktır.

Hedef 2.1 : Bilimsel, sosyal, sportif, kültürel, sanatsal ve toplumsal hizmet gibi alanlarda etkinliklere katılım oranı artırılacak ve sürekli öğrenmeye teşvik etmek amacıyla öğrencilere okuma kültürü kazandırılacaktır.

Hedef 2.2 : Öğrenme kayıplarını azaltmaya yönelik destekleyici mekanizmalar güçlendirilecektir.

Hedef 2.3 : Teknoloji yüzyılında eğitimde dijitalleşme sağlanılacak.

A maç 3 :

Eğitim ve öğretim faaliyetlerinin daha nitelikli olarak verilebilmesi için okulumuzun kurumsal kapasitesi güçlendirilecektir.

Hedef 3.1 : Öğrencilerin bireysel özelliklerine ve öğrenme ihtiyaçlarına uygun fiziksel ve beşeri iyileştirmeler sağlanarak eğitime erişimleri artırılacaktır.

Hedef 3.2 : Özel eğitim ihtiyacı olan öğrencilerin kendi ilgi ve yetenekleri doğrultusunda sosyal ve akademik gelişimleri desteklenecektir.

Hedef 3.3 : Akademik, sosyal, duygusal gelişim alanlarında okulumuzda sunulan rehberlik hizmetleri desteklenecektir.

AMAÇ, HEDEF, GÖSTERGE VE STRATEJİLER

Amaç, Hedef, Gösterge ve Stratejilere İlişkin Kartlar

EĞİTİM ÖĞRETİME ERİŞİM

AMAÇ 1	Öğrencilerin eğitim öğretime etkin katılımlarıyla donanımlı olarak bir üst öğrenime geçişi sağlanacaktır.							
HEDEF 1	Kayıt bölgemizde yer alan çocukların okullaşma oranlarını artırmak ve öğrencilerin uyum ve devamsızlık sorunlarını gidermek.							
PERFORMANS GÖSTERGESİ	Hedefe Etkisi	Mevcut	HEDEF					
			2023	2024	2025	2026	2027	2028
P.G.1.1.1 Kayıt bölgesindeki öğrencilerden okula kayıt yaptıranların oranı	20	%99	%99	%99	%99	%99	%99	%99
P.G.1.1.2 İlkokul birinci sınıf öğrencilerinden en az bir yıl okul öncesi eğitim almış olanların sayısı	Oran	20	%78	%78	%78	%79	%79	%80
P.G.1.1.3 20 gün ve üzeri özürlü devamsızlık yapan öğrenci sayısı/oranı	Oran	20	%2	%2	%2	%2	%2	%2
P.G.1.1.4 20 gün ve üzeri özürsüz devamsızlık yapan öğrenci sayısı/oranı	Oran	20	%4	%4	%3,9	%3,9	%3,8	%3,8
P.G.1.1.5 Sürekli devamsızlık yapan öğrenci sayısı/oranı	Oran	20	%0,2	%0,2	%0,2	%0,2	%0,2	%0,2
Koordinatör Birim	Okul müdür/ Müdür yardımcısı							
İş birliği yapılacak birimler	Sınıf Öğretmenleri, Rehber öğretmenleri, Okul aile birliği							
Riskler	- İhtiyaçların karşılanmasına yönelik mali kaynakların yetersiz kalması - Öğrencilerin okula devamının sağlanması hususunda okul-aile iş birliğinin yetersiz kalması - Öğrenme kayıplarının telafi edilmesi amacıyla düzenlenen mekanizmaların yetersiz kalması							
Stratejiler	S.1.1 Öğrencilerin devamsızlık nedenleri tespit edilerek devamsızlığa neden olan etmenler giderilecektir. S.1.2 Kayıt bölgesinde yer alan öğrenciler tespit edilecektir. S.1.3 Okula Yeni Başlayan Öğrencilere Oryantasyon Eğitimi Verilecektir. -S.1.4 Yabancı Öğrencilere Yönelik Uyum/Eğitim Faaliyetleri Düzenlenecek S.1.5 Devamsızlık yapan öğrencilerin velileri ile toplantı ve görüşmeler yapılacaktır.							
Maliyet Tahmini								
Tespitler	- Ailelerin eğitime ilişkin farkındalık düzeyinin yeterince yüksek olmaması - Devamsızlığın önlenmesi ve öğrenme kayıplarının giderilmesi için etkili rehberlik yapılması							
İhtiyaçlar	- Aile eğitimlerine devam edilmesi - İlgili kurum ve kuruluşlarla iş birliğinin artırılması							

EĞİTİM ÖĞRETİMDE KALİTE

AMAÇ 2	Öğrencilerin eğitim öğretime etkin katılımlarıyla donanımlı olarak bir üst öğrenime geçişi sağlanacaktır.							
HEDEF 1	Öğrenme kazanımlarını takip eden ve velileri de sürece dâhil eden bir yönetim anlayışı ile öğrencilerimizin akademik başarıları ve sosyal faaliyetlere etkin katılımı artırılabacaktır.							
PERFORMANS GÖSTERGESİ	Hedefe Etkisi	Mevcut	HEDEF					
			2023	2024	2025	2026	2027	2028
P.G.2.1.1 İlkokullarda Yetiştirme Programına dâhil olan öğrencilerin Türkçe kazanımlarına ulaşma oranı	20	%83	%84	%85	%86	%87	%87	
P.G.2.1.2 İlkokullarda Yetiştirme Programına dâhil olan öğrencilerin matematik kazanımlarına ulaşma oranı	20	%80	%81	%82	%83	%84	%85	
P.G.2.1.3 Devamsızlıktan Sınıf Tekrarı Yapan Öğrenci Sayısı/oranı	Oran	30	%0,2	%0,2	%0,2	%0,2	%0,2	
P.G.2.1.4 Başarısızlıktan Dolayı Sınıf Tekrarı Yapan Öğrenci Sayısı/oranı	Oran	30	%0,19	%0,19	%0,18	%0,18	%0,17	
Koordinatör Birim	Okul müdür/ Müdür yardımcısı							
İş birliği yapılacak birimler	Sınıf Öğretmenleri, Rehber öğretmenleri, Okul aile birliği							
Riskler	<ul style="list-style-type: none"> - İhtiyaçların karşılanmasına yönelik mali kaynakların yetersiz kalması - Öğrencilerin okula devamının sağlanması hususunda okul-aile iş birliğinin yetersiz kalması - Öğrenme kayıplarının telafi edilmesi amacıyla düzenlenen mekanizmaların yetersiz kalması 							
Stratejiler	<p>S.2.1 Öğrencilerin Türkçe ve matematik dersindeki eksikleri tespit edilerek İYEP aracılığıyla akademik yeterliklerinin artırılması sağlanacaktır.</p> <p>S.2.2 Uzaktan eğitim videoları aracılığıyla öğrencilerin tamamlayıcı ve destekleyici eğitim almaları sağlanacaktır.</p> <p>S.2.3 İYEP'in ders içeriklerine katkı sağlayacak etkinlik, okuma vb aktivitelerin zenginleştirilmesi sağlanacaktır.</p> <p>S.2.4 Öğrencilerin Akademik Ve Sosyal Gelişimleri İçin Okulumuzda Destek Programları Uygulanacaktır.</p>							
Maliyet Tahmini								
Tespitler	<ul style="list-style-type: none"> - Ailelerin eğitime ilişkin farkındalık düzeyinin yeterince yüksek olmaması - Devamsızlığın önlenmesi ve öğrenme kayıplarının giderilmesi için etkili rehberlik yapılması 							
İhtiyaçlar	<ul style="list-style-type: none"> - Aile eğitimlerine devam edilmesi - İlgili kurum ve kuruluşlarla iş birliğinin artırılması 							

SOSYAL FAALİYETLER

AMAÇ 3	Temel eğitimde öğrencilerin kaliteli eğitime erişimleri fırsat eşitliği temelinde artırılarak bilişsel, duyuşsal ve fiziksel olarak çok yönlü gelişimleri sağlanacak ve temel hayat becerilerini edinmiş öğrenciler yetiştirilecektir.							
HEDEF 1	Öğrencilerin bilimsel, kültürel, sanatsal, sportif ve toplum hizmeti alanlarında ders dışı etkinliklere katılım oranı artırılabacaktır.							
PERFORMANS GÖSTERGESİ		Hedefe Etkisi	Mevcut	HEDEF				
			2023	2024	2025	2026	2027	2028
PG.3.1.1 Okulda bir eğitim ve öğretim döneminde bilimsel, kültürel, sanatsal ve sportif alanlarda en az bir faaliyete katılan öğrenci sayısı/oranı (%)	Oran	20	%75	%76	%77	%78	%78	%79
PG.3.1.2 Bir eğitim ve öğretim yılında en az iki sosyal sorumluluk ve toplum hizmeti faaliyetine katılan öğrenci sayısı/oranı (%)	Oran	20	%80	%81	%82	%83	%84	%85
PG.3.1.3 Bir eğitim ve öğretim yılında yerel, ulusal ve uluslararası proje, yarışma vb. etkinliklere katılan öğrenci sayısı/oranı	Oran	20	%18	%18	%19	%19	%19	%19
PG.3.1.4 Okulda bir eğitim ve öğretim yılında geleneksel çocuk oyunları alt başlığında en az bir faaliyete katılan öğrenci sayısı/oranı	Oran	20	%88	%88	%88	%89	%89	%89
PG.3.1.5 Okulda bir eğitim ve öğretim yılında geleneksel çocuk oyunlarına yönelik olarak düzenlenen alan/mekân sayısı.	Sayı	20	2	2	2	2	3	3
Koordinatör Birim	Okul müdür/ Müdür yardımcısı							
İş Birliği Yapılacak Birimler	Sınıf Öğretmenleri, Rehber öğretmenleri, Okul aile birliği							
Riskler	İhtiyaçların karşılanmasına yönelik mali kaynakların yetersiz kalması							
Stratejiler	S.3.1 Her bir öğrencinin bir kulüp faaliyetinde aktif olarak yer alması sağlanarak kulüp faaliyetlerinin etkinliği artırılacaktır. S.3.2 Öğrencilerin seviyelerine uygun olarak toplumsal sorunların çözümüne katkı sağlamak ve farkındalık oluşturmak amacıyla afet ve acil durum, çevre, eğitim, spor, kültür ve turizm, sağlık ve sosyal hizmetler alanlarında toplum hizmeti faaliyetlerine katılımları artırılacaktır. S.3.3 Okul bünyesinde yarışmalar düzenlenecektir. S.3.4 Diğer kurum ve kuruluşlarla iş birliği içerisinde yürütülen bilimsel, sosyal, kültürel, sanatsal ve sportif alanlardaki faaliyetler artırılacaktır. S.3.5 Okul bahçeleri çocukların geleneksel oyunlarla vakit geçirmelerini sağlayacak ve gelişimlerini destekleyecek şekilde etkin olarak kullanılacaktır.							

	<p>S.3.6 Okul bünyesinde etkinlikler düzenlenecektir.</p> <p>S.3.7 Öğrencilerin yerel, ulusal ve uluslararası proje ve yarışmalara katılmaları teşvik edilecektir.</p> <p>S.3.8 E-okul sisteminde bulunan sosyal etkinlik modülünde gerçekleştirilen etkinlikler işlenecektir.</p> <p>S.3.9 Okul bahçeleri geleneksel çocuk oyunlarına yönelik düzenlenecektir.</p> <p>S.3.10 Öğrenci seviyesi ve öğretim programı kazanımlarına uygun olarak geleneksel çocuk oyunları ders içi etkinliklerde kullanılacaktır.</p> <p>S11 Eğitim- öğretim yılı içerisinde okullarda geleneksel çocuk oyunları şenliği yapılacaktır.</p>
Maliyet Tahmini	
Tespitler	
İhtiyaçlar	

EĞİTİM VE ÖĞRETİMDE KALİTE

AMAÇ 4	Eğitim ortamlarının fiziki imkânları geliştirilecektir.							
HEDEF 1	Temel eğitimde okulların niteliğini arttıracak uygulama ve çalışmalara yer verilecektir.							
PERFORMANS GÖSTERGESİ	Hedefe Etkisi	HEDEF						
		2023	2024	2025	2026	2027	2028	
PG.4.1.1 Öğrenci başına okunan kitap sayısı	25	2 7	2 7 , 3	2 7 , 5	2 7 , 6	2 7 , 8	3 0	
PG.4.1.2 Sağlıklı ve dengeli beslenme ile ilgili verilen eğitim sayısı	15	2 0 0	2 1 0	2 1 5	2 2 0	2 3 0	2 4 0	
PG.4.1.3 Sağlıklı ve dengeli beslenme ile ilgili verilen eğitime katılan öğrenci sayısı	Oran	10	% 8 8	%88,4	%88,6	% 8 9	%89,4	% 9 0
PG.4.1.4 Çevre bilincinin artırılmasına yönelik verilen eğitim sayısı	15	2 1 0	2 1 5	2 2 0	2 3 0	2 3 5	2 4 0	
PG.4.1.5 Çevre bilincinin artırılmasına yönelik verilen eğitimlere katılan öğrenci sayısı	Oran	10	% 8 8	%88,4	%88,6	% 8 9	%89,4	% 9 0
PG.4.1.6 Nezaket kurallarına yönelik yapılan etkinlik sayısı	15	1 8 5	1 9 0	1 9 5	2 0 0	2 0 5	2 1 0	
PG.4.1.7 Nezaket kurallarına yönelik yapılan etkinliklere katılan öğrenci sayısı	Oran	10	1 9 0	2 0 0	2 1 5	2 2 0	2 3 0	2 3 5

Koordinatör Birim	Okul müdür/ Müdür yardımcısı
İş Birliği Yapılacak Birimler	Sınıf Öğretmenleri, Rehber öğretmenleri, Okul aile birliği
Riskler	
Stratejiler	<p>S.4.1 Okul Kütüphanesi zenginleştirilecek, öğrencilerin kütüphaneden yararlanması sağlanacaktır</p> <p>S.4.2 Türkçe dersinde ders saatinin bir bölümü okumaya ayrılacak ve okul müdürlüğünce planlanan zamanlarda okuma etkinlikleri düzenlenecektir.</p> <p>S.4.3 Serbest etkinlikler saati, öğrencilerin sanatsal, sportif ve kültürel faaliyetlere katılım sağlayacağı şekilde düzenlenecektir.</p> <p>S.4.4 Öğrencilere sağlıklı ve dengeli beslenmelerine yönelik bilgilendirme eğitimleri ve etkinlikler yapılacaktır.</p> <p>S.4.5 Öğrencilerin çevre bilincinin artırılmasına yönelik etkinlikler yapılacaktır.</p> <p>S.4.6 Öğrencilere, nezaket ve görgü kuralları konusunda eğitimler verilerek konuya ilişkin etkinlikler düzenlenecektir.</p>
Maliyet Tahmini	
Tespitler	
İhtiyaçlar	

Stratejik Amaç 1

Okulumuzun kayıt bölgesinde başta dezavantajlı bireyler olmak üzere tüm bireylere fırsat eşitliği sağlanarak bireylerin eğitim ve öğretime katılımını sağlamak

Stratejik Hedef 1 Kayıt bölgemizde yer alan çocukların okullaşma oranları artırılacak ve öğrencilerin uyum ve devamsızlık sorunları da giderilecektir.

Performans Göstergeleri

Eylemler

No	Eylem İfadesi	Eylem Sorumlusu	Eylem Tarihi
1.1.1	Devamsızlık yapan öğrencilerin tespiti ve erken uyarı sistemi için çalışmalar yapılacaktır.	Emine ÖZ Müdür Yardımcısı	01 Eylül-20 Eylül
1.1.2	Devamsızlık yapan öğrencilerin velileri ile toplantılar ve görüşmeler yapılacaktır.	Rehberlik Servisi	01 Eylül-20 Mayıs arası

No	PERFORMANS GÖSTERGESİ	Mevcut			Hedef		
		2023	2024	2025	2026	2027	2028
PG.1.1.a	Kayıt bölgesindeki öğrencilerden okula kayıt yaptıranların oranı (%)	100	100	100	100	100	100
PG.1.1.b	İlkokul birinci sınıf öğrencilerinden en az bir yıl okul öncesi eğitim almış olanların oranı (%) (ilkokul)	95	96	96	97	97	98
PG.1.1.c	Okula yeni başlayan öğrencilerden oryantasyon eğitimine katılanların oranı (%)	100	100	100	100	100	100
PG.1.1.d	Bir eğitim ve öğretim döneminde 20 gün ve üzeri devamsızlık yapan öğrenci oranı (%)	0,7	0,6	0,6	0,6	0,50	0,50
PG.1.1.e	Bir eğitim ve öğretim döneminde 20 gün ve üzeri devamsızlık yapan yabancı öğrenci oranı (%)	0	0	0	0	0	0
PG.1.1.f	Okulun özel eğitime ihtiyaç duyan bireylerin kullanımına uygunluğu (0-1)	1	1	1	1	1	1

Sürekli Amaç 2:

Öğrencilerimizin gelişmiş dünyaya uyum sağlayacak şekilde donanımlı bireyler olabilmesi için eğitim ve öğretimde kalite artırılabacaktır.

Str. Öğrenme kazanımlarını takip eden ve velileri de sürece dâhil eden bir yönetim anlayışı ile öğrencilerimizin akademik başarıları ve sosyal faaliyetlere etkin katılımı artırılabacaktır.

Performans Göstergeleri

No	PERFORMANS GÖSTERGESİ	Mevcut	Hedef				
		2023	2024	2025	2026	2027	2028
PG.2.1.a	Öğrenci başına okunan kitap sayısı	30	32	33	34	35	36

PG.2.1.b	Bilimsel, kültürel, sanatsal ve sportif alanlarda en az bir faaliyete katılan öğrenci oranı	ORAN %	76	77	78	79	80	81
PG.2.1.c	Rehberlik Hizmetlerinden Faydalanan Öğrenci Oranı		100	100	100	100	100	100
PG.2.1.d	Güvenli ve şiddetten uzak eğitim ortamları, sınav kaygısı ve motivasyon konularında yapılan etkinlik sayısı.		2	2	2	2	2	2
PG.2.1.e	Eğitim kayıt bölgelerinde kurulan okul ve mahalle spor kulüplerinden yararlanan öğrenci sayısı		125	130	135	140	145	150

Eylemler

No	Eylem İfadesi	Eylem Sorumlusu	Eylem Tarihi
2.1.1.	Eğitimin her kademesinde gerçekleştirilen sosyal, sanatsal ve sportif faaliyetler ve bu faaliyetlere katılan öğrenci sayısı artırılacaktır	Emine ÖZ	Yıl Boyunca

Stratejik Amaç 3

Eğitim ve öğretim faaliyetlerinin daha nitelikli olarak verilebilmesi için okulumuzun kurumsal kapasitesi güçlendirilecektir.

Mevcut insan kaynaklarının ve yönetiminin niteliğini geliştirmek, eğitim ortamlarını sağlamak, kurumsal yapımızı yönetim anlayışıyla yenilemek, eğitim sistemi aktörlerinin katılımcı bir yaklaşımla karar alma süreçlerine dahil edilecektir.

Performans Göstergeleri

No	PERFORMANS GÖSTERGESİ	Mevcut Hedef					
		2023	2024	2025	2026	2027	2028
PG.3.1.a	Öğrenci memnuniyeti oranı	91	95	100	100	100	100
PG.3.2.b	Öğretmen memnuniyeti oranı	100	100	100	100	100	100
PG.3.3.c	Veli memnuniyeti oranı	80	85	90	90	90	190

PG.3.3.d.	Velilere yapılan toplantı sayısı.	105	110	110	110	110	110
PG.3.3.e.	Velilere yapılan toplantılara katılım oranı.	80	85	90	95	95	100
PG.3.3.f.	Kalite standartlarını içeren sertifika sayısı (Temiz Okulum, ISO sertifikaları vb.)	1	1	1	1	2	2
PG.3.3.g.	Trafik güvenliği dersi alan öğrenci sayısı	311	299	318	387	315	340

Eylemler

No	Eylem İfadesi	Eylem Sorumlusu	Eylem Tarihi
3.1.a.	Veli Toplantılarının düzenlenmesi	Emine ÖZ	Yıl Boyunca
3.1.b.	Öğrenci veli ve öğretmen anketlerinin düzenlenmesi	Okul Rehber Öğretmeni	Nisan-Mayıs aylarında
3.1.c.	Okul Kantin Denetimlerinin daha sık yapılması	Emine ÖZ	Yıl Boyunca Her Ay

Kaynak Tablosu	2023	2024	2025	2026	2027	2028	Toplam
Genel Bütçe	80 000	104 000	135 200	175 760	228 488	297 034	1160482
Diğer (Okul Aile Birlikleri)	300 000	390 000	507 000	659 100	856 830	1113789	4426719
TOPLAM	380000	494000	642200	834860	1085318	1410823	5587201

2024-2028 Stratejik Planı Faaliyet/Proje Maliyetlendirme Tablosu

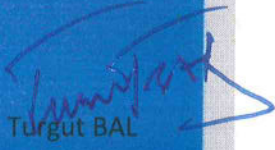
AMAÇ ve HEDEF NO	2024	2025	2026	2027	2028
Hedef 1	25 000	31000	38 000	47 000	59 000
Hedef 2	45 000	56 000	70 000	88 000	110 000
Hedef 3	140 000	210 000	300 000	450 000	650 000
TOPLAM MALİYET	210 000	297 000	408 000	585 000	819 000

Bu bölümde okul 2024-2028 Stratejik Planı'nın izleme ve değerlendirme modeline ve aşamalarına değinilmiştir. Stratejik planlarda yer alan amaç ve hedeflere ulaşma durumlarının tespiti ve bu yönde stratejik planlardaki amaç ve hedeflerin gerçekleştirilebilmesi için gerekli tedbirlerin alınması izleme ve değerlendirme ile mümkün olmaktadır. İzleme, stratejik plan uygulamasının sistematik olarak takip edilmesi ve raporlanmasıdır. Değerlendirme ise uygulama sonuçlarının amaç ve hedeflere kıyasla ölçülmesi ve söz konusu amaç ve hedeflerin tutarlılık ve uygunluğunun analizidir. İzleme ve değerlendirme sürecine yön verecek temel ilkeler: Katılımcılık, Saydamlık, Sonuçları İletme (Geri Bildirim), Hesap Verebilirlik, Bilimsellik, Tutarlılık ve Nesnellik olarak ifade edilebilir.

Okulumuz Stratejik Planı izleme ve değerlendirme çalışmalarında 5 yıllık Stratejik Planın izlenmesi ve 1 yıllık gelişim planının izlenmesi olarak ikili bir ayrıma gidilecektir. Stratejik planın izlenmesinde 6 aylık dönemlerde izleme yapılacak denetim birimleri, il millî eğitim müdürlüğü ve Bakanlık denetim ve kontrollerine hazır halde tutulacaktır.

Yıllık planın uygulanmasında yürütme ekipleri ve eylem sorumlularıyla aylık ilerleme toplantıları yapılacaktır. Toplantıda bir önceki ayda yapılanlar ve bir sonraki ayda yapılacaklar görüşülüp karara bağlanacaktır.

2024-2028 yıllara göre faaliyet raporları (Haziran-Temmuz) hazırlanarak Millî Eğitim Müdürlüğü Ar-Ge birimi Stratejik planlama ekibine gönderilmek üzere hazır tutulacaktır.


Turgut BAL

Okul Müdür Yardımcısı


Emine ÖZ

Okul Müdür Yardımcısı


Erman TÜRKMEN

Okul Müdür Yardımcısı


Mehmet OKUR

Okul Müdürü

İlçe Millî Eğitim Müdürü / Sube Müdürü


İmza

Mühür